



# เอกสารแนบ 1

หนังสือเห็นชอบ ทส 1009.5/9837

ลงวันที่ 23 ธันวาคม พ.ศ.2552

ที่ ทส 1009.5/ 9837



สำนักงานนโยบายและแผน  
ทรัพยากรธรรมชาติและสิ่งแวดล้อม  
60/1 ซอยพิบูลวัฒนา 7  
ถนนพระรามที่ 6 กรุงเทพฯ 10400

23 ธันวาคม 2552

เรื่อง รายงานการวิเคราะห์ผลกระทบสิ่งแวดล้อมโครงการบ้านพักข้าราชการ (ประเภทเช่า)  
กองทัพอากาศ ชอยแบริง

เรียน ผู้ว่าราชการจังหวัดสมุทรปราการ

อ้างถึง หนังสือสำนักงานนโยบายและแผนทรัพยากรธรรมชาติและสิ่งแวดล้อม ที่ ทส 1009.5/1247  
ลงวันที่ 16 กุมภาพันธ์ 2552

- สิ่งที่ส่งมาด้วย
1. มาตรการป้องกันและแก้ไขผลกระทบสิ่งแวดล้อม และมาตรการติดตามตรวจสอบคุณภาพสิ่งแวดล้อมที่โครงการบ้านพักข้าราชการ (ประเภทเช่า) กองทัพอากาศ ชอยแบริง ของการเคหะแห่งชาติ ต้องยึดถือปฏิบัติอย่างเคร่งครัด
  2. แนวทางการเสนอรายงานผลการปฏิบัติตามมาตรการป้องกันและแก้ไขผลกระทบสิ่งแวดล้อมและมาตรการติดตามตรวจสอบคุณภาพสิ่งแวดล้อมโครงการด้านที่พักอาศัย บริการชุมชนและสถานที่พักตากอากาศ

ตามหนังสือที่อ้างถึง สำนักงานนโยบายและแผนทรัพยากรธรรมชาติและสิ่งแวดล้อม ได้แจ้งมติคณะกรรมการผู้ชำนาญการพิจารณารายงานการวิเคราะห์ผลกระทบสิ่งแวดล้อมด้านโครงการที่พักอาศัย ในการประชุมครั้งที่ 5/2552 เมื่อวันที่ 5 กุมภาพันธ์ 2552 ว่า คณะกรรมการผู้ชำนาญการฯ ได้มีมติไม่เห็นชอบรายงานการวิเคราะห์ผลกระทบสิ่งแวดล้อมโครงการบ้านพักข้าราชการ (ประเภทเช่า) กองทัพอากาศ ชอยแบริง ของการเคหะแห่งชาติ ซึ่งเป็นอาคารอยู่อาศัยรวม มีจำนวนห้องพัก 313 ห้อง และบริษัท เอ็น. เอส. คอนซัลแทนท์ จำกัด ผู้ได้รับมอบอำนาจจากการเคหะแห่งชาติ ได้เสนอรายงานฯ ฉบับเพิ่มเติม ให้สำนักงานฯ ดำเนินการตามขั้นตอนการพิจารณารายงาน

สำนักงานนโยบายและแผนทรัพยากรธรรมชาติและสิ่งแวดล้อม ได้พิจารณาและนำเสนอรายงานการวิเคราะห์ผลกระทบสิ่งแวดล้อมฉบับดังกล่าวต่อคณะกรรมการผู้ชำนาญการพิจารณารายงานการวิเคราะห์ผลกระทบสิ่งแวดล้อมด้านอาคาร การจัดสรรที่ดินและบริการชุมชน ในการประชุมครั้งที่ 10/2552 เมื่อวันที่ 10 กันยายน 2552 ซึ่งคณะกรรมการผู้ชำนาญการฯ มีมติให้ความเห็นชอบ

รายงานการวิเคราะห์ผลกระทบสิ่งแวดล้อมโครงการบ้านพักข้าราชการ (ประเภทเช่า) กองทัพเรือ  
ชอยแบริง ของการเคหะแห่งชาติ โดยให้ การเคหะแห่งชาติ เจ้าของโครงการปฏิบัติตามมาตรการ  
ป้องกันและแก้ไขผลกระทบสิ่งแวดล้อมและมาตรการติดตามตรวจสอบคุณภาพสิ่งแวดล้อมที่เสนอไว้ใน  
รายงานฯ อย่างเคร่งครัด ทั้งนี้ เมื่อมีการเริ่มดำเนินโครงการแล้วจะต้องเสนอรายงานผลการปฏิบัติ  
ตามมาตรการป้องกันและแก้ไขผลกระทบสิ่งแวดล้อม และมาตรการติดตามตรวจสอบคุณภาพ  
สิ่งแวดล้อม ตามสิ่งที่ส่งมาด้วย 1 และ 2 ในกรณีนี้ จึงขอให้จังหวัดสมุทรปราการดำเนินการให้  
เป็นไปตามกฎหมายมาตรา 50 วรรคสอง แห่งพระราชบัญญัติส่งเสริมและรักษาคุณภาพสิ่งแวดล้อม  
แห่งชาติ พ.ศ.2535 ด้วย

จึงเรียนมาเพื่อโปรดทราบ

ขอแสดงความนับถือ



(นายชินนทร์ ทองธรรมชาติ)

รองเลขาธิการฯ ปฏิบัติราชการแทน

เลขาธิการสำนักงานนโยบายและแผนทรัพยากรธรรมชาติและสิ่งแวดล้อม

สำนักวิเคราะห์ผลกระทบสิ่งแวดล้อม

โทรศัพท์ [Redacted]

โทรสาร [Redacted]

สำเนาถูกต้อง



(นางสุปราณี แสงไทย)

เจ้าพนักงานธุรการชำนาญงาน



# สำเนา

**มาตรการป้องกันและแก้ไขผลกระทบสิ่งแวดล้อม และมาตรการติดตามตรวจสอบ  
คุณภาพสิ่งแวดล้อมที่โครงการ บ้านพักข้าราชการ (ประเภทเช่า) กองทัพเรือ ชอยแบริง  
ของ การเคหะแห่งชาติ ต้องยึดถือปฏิบัติอย่างเคร่งครัด**

โครงการจะต้องปฏิบัติตามมาตรการป้องกันและแก้ไขผลกระทบสิ่งแวดล้อม และมาตรการติดตามตรวจสอบคุณภาพสิ่งแวดล้อม ตามที่เสนอไว้ในรายงานการวิเคราะห์ผลกระทบสิ่งแวดล้อมโครงการ บ้านพักข้าราชการ (ประเภทเช่า) กองทัพเรือ ชอยแบริง ของ การเคหะแห่งชาติ ตั้งอยู่ที่ ถนนสุขุมวิท 107(ชอยแบริง) ตำบลลำโรงเหนือ อำเภอเมือง จังหวัดสมุทรปราการ ซึ่งเป็นโครงการอาคารพักอาศัยรวม มีจำนวนห้องพักอาศัย 313 ห้อง จัดทำรายงานฯ โดย บริษัท เอ็น. เอส. คอนซัลแทนท์ จำกัด ดังรายละเอียดต่อไปนี้

1. โครงการจะต้องยึดถือปฏิบัติตามมาตรการป้องกันและแก้ไขผลกระทบสิ่งแวดล้อม และมาตรการติดตามตรวจสอบคุณภาพสิ่งแวดล้อม ตามที่เสนอไว้ในรายงานการวิเคราะห์ผลกระทบสิ่งแวดล้อม โครงการ บ้านพักข้าราชการ (ประเภทเช่า) กองทัพเรือ ชอยแบริง ของ การเคหะแห่งชาติ อย่างเคร่งครัด

2. โครงการจะต้องบันทึกผลการติดตามตรวจสอบการดำเนินการหรือการปฏิบัติตาม มาตรการป้องกันและแก้ไขผลกระทบสิ่งแวดล้อม และมาตรการติดตามตรวจสอบคุณภาพ สิ่งแวดล้อม ตามที่เสนอไว้ในรายงาน และส่งผลการดำเนินการมายังหน่วยงานผู้อนุญาต และ สำนักงานนโยบายและแผนทรัพยากรธรรมชาติและสิ่งแวดล้อม ตามแนวทางการเสนอรายงานผล การปฏิบัติตามมาตรการป้องกันและแก้ไขผลกระทบสิ่งแวดล้อมและมาตรการติดตามตรวจสอบ คุณภาพสิ่งแวดล้อม รายละเอียดตามสิ่งที่ส่งมาด้วย

3. หากโครงการจะเปลี่ยนแปลงรายละเอียดโครงการ รวมทั้งมาตรการป้องกันและแก้ไข ผลกระทบสิ่งแวดล้อม และมาตรการติดตามตรวจสอบคุณภาพสิ่งแวดล้อมแตกต่างจากที่เสนอไว้ ในรายงาน โครงการจะต้องเสนอรายละเอียดการเปลี่ยนแปลงดังกล่าว ให้หน่วยงานผู้อนุญาต และสำนักงานนโยบายและแผนทรัพยากรธรรมชาติและสิ่งแวดล้อมเพื่อนำเสนอคณะกรรมการ ผู้ชำนาญการพิจารณาให้ความเห็นชอบด้านสิ่งแวดล้อมก่อนดำเนินการเปลี่ยนแปลงใดๆ

4. หากได้รับการร้องเรียนจากประชาชนว่าได้รับความเดือดร้อนรำคาญจากกิจกรรมการ ดำเนินโครงการ หรือโครงการก่อให้เกิดความเสียหายแก่สาธารณสมบัติหรือชีวิตและทรัพย์สินของ ประชาชน เจ้าของโครงการจะต้องดำเนินการแก้ไขปัญหาดังกล่าวโดยไม่ชักช้า และแจ้ง หน่วยงานผู้อนุญาต สำนักงานนโยบายและแผนทรัพยากรธรรมชาติและสิ่งแวดล้อม และ หน่วยงานที่เกี่ยวข้องทราบ เพื่อหาแนวทางและมาตรการในการแก้ปัญหาต่อไป







ตารางที่ 1 (ต่อ) รายการแสดงผลกระทบสิ่งแวดล้อมที่สำคัญ มาตรการป้องกันและแก้ไขผลกระทบสิ่งแวดล้อม และมาตรการติดตามตรวจสอบคุณภาพสิ่งแวดล้อมโครงการ บ้านพักข้าราชการ (ประเภทเช่า) กองทัพเรือ ขอยแบ่งของ การเคหะแห่งชาติ ตั้งอยู่ที่ ถนนสุขุมวิท 107 (ท. แบร์ริง) ต. สำโรงเหนือ อ. เมือง จ. สมุทรปราการ (ช่วงเปิดดำเนินการ)

องค์ประกอบทางสิ่งแวดล้อมและคุณค่าต่าง ๆ	ผลกระทบสิ่งแวดล้อมที่สำคัญ	มาตรการป้องกันและแก้ไขผลกระทบสิ่งแวดล้อม	มาตรการติดตามตรวจสอบคุณภาพสิ่งแวดล้อม
1.4 เสียงและคลื่นสั่นสะเทือน	เมื่อเปิดดำเนินการ คาดว่าจะมียานพาหนะภายในโครงการมากขึ้น ผลกระทบจากเสียงที่เกิดขึ้นจึงเป็นเสียงที่เกิดขึ้นจากยานพาหนะที่แล่นเข้า-ออกพื้นที่โครงการเท่านั้น ซึ่งเป็นระดับเสียงปกติที่เกิดขึ้นในชีวิตประจำวัน ประกอบกับเสียงจากการจราจรที่เกิดขึ้นจัดเป็นเสียงที่ตั้งเป็นระยะ (Intermittent Noise) เป็นเสียงที่ไม่ต่อเนื่อง และลักษณะการดำเนินกิจกรรมในโครงการอาคารพักอาศัย ดำเนินชีวิตเหมือนกิจกรรมของชุมชนบ้านพักอาศัยทั่วไป ไม่มีกิจกรรมใดที่จะก่อให้เกิดผลกระทบด้านเสียงและความสั่นสะเทือนจนเกิดความรำคาญ ดังนั้น จึงคาดว่าผลกระทบด้านเสียงและความสั่นสะเทือนจึงอยู่ในระดับต่ำ	- ควบคุมดูแลไม่ให้เกิดการกระทำใดๆ ที่ทำให้เกิดเสียงรบกวนและสร้างความรำคาญให้กับผู้พักอาศัยในโครงการและชุมชน	-
1.5 คุณภาพอากาศ	1) <b>ฝุ่นละออง</b> เมื่อเปิดดำเนินการ สภาพพื้นที่โครงการจะเปลี่ยนแปลงไป โดยพื้นที่ส่วนใหญ่จะเปลี่ยนแปลงไปเป็นพื้นที่คอนกรีต (ภาพที่ 1) และมีคนเข้ามาพักอาศัยในโครงการ จึงอาจเกิดผลกระทบจากการฟุ้งกระจายของฝุ่นละอองที่เกิดจากการจราจร แต่เนื่องจากถนนที่เกี่ยวข้องกับโครงการและถนนภายในโครงการมีสภาพเป็นถนนคอนกรีตเสริมเหล็ก ประกอบกับปริมาณจราจรที่แล่นเข้า-ออกโครงการ มีปริมาณน้อยมาก จึงทำให้เกิดการฟุ้งกระจายของฝุ่นน้อย และจากการสำรวจสภาพพื้นที่โครงการและ	1. จำกัดความเร็วรถ ขณะแล่นเข้า-ออกพื้นที่โครงการ และพื้นที่ชุมชน ให้มีความเร็วไม่เกิน 30 กิโลเมตรต่อชั่วโมง 2. จัดให้มีการปลูกไม้ยืนต้น ตามที่ได้ออกแบบไว้ เพื่อช่วยดูดซับปริมาณก๊าซคาร์บอนไดออกไซด์ที่เกิดจากรถยนต์ภายในโครงการ 3. ติดตั้งป้ายเตือน "ห้ามติดเครื่องขณะจอดรถ" ในพื้นที่จอดรถของโครงการ และกำกับให้เจ้าหน้าที่ควบคุมดูแลอย่างเคร่งครัด	- ตรวจสอบความเร็วของรถ ขณะแล่นเข้า-ออกพื้นที่โครงการ ให้มีความเร็วไม่เกิน 30 กิโลเมตรต่อชั่วโมง - ตรวจสอบการติดตั้งป้ายเตือน "ห้ามติดเครื่องขณะจอดรถ" ในพื้นที่จอดรถของโครงการ

(นายสมเกียรติ วานิชพันธุ์)

รองผู้อำนวยการ การเคหะแห่งชาติ

(นางสาวพินิตา พินมพญู)

ผู้อำนวยการ บริษัท เอ็น. เอส. คอนสัลแทนท์ จำกัด





ตารางที่ 1 (ต่อ) รายการแสดงผลกระทบสิ่งแวดล้อมที่สำคัญ มาตรการป้องกันและแก้ไขผลกระทบสิ่งแวดล้อม และมาตรการติดตามตรวจสอบคุณภาพสิ่งแวดล้อม  
โครงการ บ้านพักข้าราชการ (ประเภทเช่า) กองทัพเรือ หอยเบร้ง ของ การเคหะแห่งชาติ ตั้งอยู่ที่ ถนนสุขุมวิท 107 (ข. แบร์ริง) ต. สำโรงเหนือ อ. เมือง  
จ. สมุทรปราการ (ช่วงเปิดดำเนินการ)

องค์ประกอบทางสิ่งแวดล้อม และคุณค่าต่าง ๆ	ผลกระทบสิ่งแวดล้อมที่สำคัญ	มาตรการป้องกันและแก้ไขผลกระทบสิ่งแวดล้อม	มาตรการติดตามตรวจสอบ คุณภาพสิ่งแวดล้อม
1.5 คุณภาพอากาศ (ต่อ)	<p><u>โครงการ</u></p> <p>โรงงานอุตสาหกรรมที่ตั้งอยู่ด้านทิศเหนือของพื้นที่โครงการ คือ บ. ต้ากเคม็คอินดัสเทรียล (ไทยแลนด์) จก. เป็นอุตสาหกรรมพลาสติก อาจก่อให้เกิดอันตรายต่อสุขภาพอนามัยของพนักงานและประชาชนที่อยู่อาศัยในบริเวณใกล้เคียงได้ จากทั้งไอระเหย ฝุ่น ความร้อน สารพิษ หรือ ก๊าซพิษ ดังนั้น ถ้าผู้รับผิดชอบมีมาตรการในการดำเนินการเพื่อควบคุมและป้องกัน ปัญหาดังกล่าวจะช่วยลดอันตรายที่อาจเกิดขึ้นได้ จากการพิจารณาผังโครงการ ประกอบกับข้อมูลของกรมอุตุนิยมวิทยา (พ.ศ.2524-2543) ณ สถานีตรวจอากาศกรุงเทพมหานคร และผังลมของในสงวปี พ.ศ. 2524-2533 พบว่า ในรอบปี จะมีทิศทางของกระแสลมหลักที่พัดผ่านพื้นที่โครงการ คือ ลมที่พัดมาจากทางทิศใต้ พัดผ่านในระหว่างเดือนมกราคม ถึงเดือนกรกฎาคม รวมระยะเวลานาน 7 เดือน จากการพิจารณาดำแหน่งที่ตั้งโรงงานอุตสาหกรรม อยู่ทางด้านทิศเหนือ ซึ่งอยู่ได้ลม ดังนั้น ผลกระทบจากอุตสาหกรรมพลาสติกที่เกิดขึ้น เช่น ไอระเหย ฝุ่น ความร้อน สารพิษ หรือก๊าซพิษ จะมีผลกระทบต่อผู้พักอาศัยในโครงการในระดับต่ำ</p>		

(นายสมเกียรติ วานิชพันธุ์)

รองผู้อำนวยการ การเคหะแห่งชาติ

(นางสาวพินิดา พินมพยุร)

ผู้อำนวยการ บริษัท เอ็น. เอส. คอนสตรัคชั่น จำกัด



ตารางที่ 1 (ต่อ) รายการแสดงผลกระทบสิ่งแวดล้อมที่สำคัญ มาตรการป้องกันและแก้ไขผลกระทบสิ่งแวดล้อม และมาตรการติดตามตรวจสอบคุณภาพสิ่งแวดล้อม โครงการ บ้านพักข้าราชการ (ประเภทเช่า) กองทัพเรือ หอยเบร้ง ของ การเคหะแห่งชาติ ตั้งอยู่ที่ ถนนสุขุมวิท 107 (ข. แบริ่ง) ต. สำโรงเหนือ อ. เมือง จ. สมุทรปราการ (ช่วงเปิดดำเนินการ)

องค์ประกอบทางสิ่งแวดล้อม และคุณค่าต่าง ๆ	ผลกระทบต่อสิ่งแวดล้อมที่สำคัญ	มาตรการป้องกันและแก้ไขผลกระทบสิ่งแวดล้อม	มาตรการติดตามตรวจสอบ คุณภาพสิ่งแวดล้อม
1.5 คุณภาพอากาศ (ต่อ)	<p>ประกอบกับการพิจารณาปัจจัยบริเวณโครงการ ได้จัดให้เป็นพื้นที่สวนสาธารณะในด้านที่ติดกับโรงงานอุตสาหกรรม ซึ่งลดผลกระทบจากมลพิษทางอากาศที่เกิดขึ้นได้ในระดับหนึ่ง นอกจากนี้โรงงานดังกล่าวอยู่ภายใต้การควบคุมดูแลของกรมโรงงานอุตสาหกรรม กระทรวงอุตสาหกรรม ซึ่งโรงงานได้จัดให้มีระบบกำจัดมลพิษอย่างเคร่งครัดเพื่อให้เป็นไปตามข้อกำหนดของกรมโรงงานอุตสาหกรรม</p> <p>3) การระบายอากาศ</p> <p>ทางโครงการจะให้มีการระบายอากาศโดยใช้วิธีธรรมชาติ โดยจะระบายผ่านช่องเปิด ประตู และหน้าต่างชนิดบานเกร็ดของห้องพัก ซึ่งโครงการได้จัดให้มีการระบายอากาศเป็นไปตามกฎกระทรวงฉบับที่ 39 (พ.ศ. 2537) ออกตามความในพระราชบัญญัติควบคุมอาคาร พ.ศ. 2522 ดังนั้น การระบายอากาศภายในอาคารจึงสามารถถ่ายเทอากาศออกสู่ภายนอกได้สะดวก สำหรับการระบายอากาศบริเวณบันไดหนีไฟ เนื่องจากเป็นบันไดหนีไฟนอกอาคาร ค่อนข้างโปร่งโล่ง จึงสามารถถ่ายเทอากาศได้สะดวกเช่นกัน ดังนั้น ผลกระทบด้านการระบายอากาศภายในโครงการคาดว่าจะเกิดขึ้นอยู่ในระดับต่ำ</p>		

(นายสมเกียรติ วานิชพันธุ์)

รองผู้ว่าการ การเคหะแห่งชาติ

(นางสาวพินิดา พิณพยุร)

ผู้อำนวยการ บริษัท เอ็น. เอส. คอนสตรัคชั่น จำกัด



ตารางที่ 1 (ต่อ) รายการแสดงผลกระทบสิ่งแวดล้อมที่สำคัญ มาตรการป้องกันและแก้ไขผลกระทบสิ่งแวดล้อม และมาตรการติดตามตรวจสอบคุณภาพสิ่งแวดล้อม โครงการ บ้านพักข้าราชการ (ประเภทเช่า) กองทัพเรือ ขอยื่นเรื่อง ของ การเคหะแห่งชาติ ตั้งอยู่ที่ ถนนสุขุมวิท 107 (ช. แบริ่ง) ต. สำโรงเหนือ อ. เมือง จ. สมุทรปราการ (ช่วงเปิดดำเนินการ)

องค์ประกอบทางสิ่งแวดล้อม และคุณค่าต่างๆ	ผลกระทบสิ่งแวดล้อมที่สำคัญ	มาตรการป้องกันและแก้ไขผลกระทบสิ่งแวดล้อม	มาตรการติดตามตรวจสอบคุณภาพสิ่งแวดล้อม
1.5 คุณภาพอากาศ (ต่อ)	<p>4) การบั้งแสงเงา</p> <p>ทางโครงการมีแนวคิดในการจัดวางผังอาคารเพื่อหลบแดด โดยวางหน้าแคบ เพื่อให้อาคารปะทะแสงแดดจากพระอาทิตย์ที่ขึ้นและตก ซึ่งจากลักษณะของพื้นที่โครงการ อาคารจะถูกจัดวางผังอาคารในแนวทิศตะวันออกเฉียงเหนือ เพื่อเลี่ยงการปะทะแสงแดดในแนวทิศตะวันออกและทิศตะวันตก บริษัทที่ปรึกษาได้ทำการศึกษาถึงทิศทางแสงเงาของอาคารที่คาดว่าจะเกิดขึ้น ในช่วง 3 ฤดู คือ ฤดูร้อน ฤดูฝน และฤดูหนาว จากการศึกษา พบว่า ในช่วงเช้า เวลา 07.00-08.00 น. จะเกิดเงาของอาคารทอดตัวไปทางทิศตะวันตกเฉียงใต้มากที่สุด โดยจะทอดยาวไปถึงบ้านเรือนที่อยู่ด้านทิศตะวันตกของโครงการ ซึ่งมีระยะห่างจากโครงการประมาณ 10 เมตร และในช่วงบ่ายเงาของอาคารจะเปลี่ยนทิศทางการทอดตัวของเงาไปทางทิศตะวันออกเฉียงเหนือ โดยในช่วงเวลา 17.00-18.00 น. จะเป็นช่วงที่มีการทอดเงามากที่สุด บริเวณที่จะได้รับผลกระทบคือ บ้านเรือนราษฎรที่อยู่ด้านทิศตะวันออกเฉียงเหนือของโครงการ แต่ช่วงเวลาดังกล่าว เป็นเวลาที่พระอาทิตย์ใกล้จะตกแล้ว จึงคาดว่า ผลกระทบจากการบั้งแสงเงาจากอาคารจะเกิดขึ้นในช่วงสั้นๆ</p>		

(นายสมเกียรติ วาณิชพันธุ์)

รองผู้อำนวยการ การเคหะแห่งชาติ

(นางสาวพินิดา พิณพยุร)

ผู้อำนวยการ บริษัท เอ็น. เอส. คอนสตรัคชั่น จำกัด

ตารางที่ 1 (ต่อ) รายการแสดงผลกระทบสิ่งแวดลอมที่สำคัญ มาตรการป้องกันและแก้ไขผลกระทบสิ่งแวดล้อม และมาตรการติดตามตรวจสอบคุณภาพสิ่งแวดล้อม  
โครงการ บ้านพักข้าราชการ (ประเภทเช่า) กองทัพเรือ ซอยแยบรีง ของ การเคหะแห่งชาติ ตั้งอยู่ที่ ถนนสุขุมวิท 107 (ซ. แบริง) ต. สำโรงเหนือ อ. เมือง  
จ. สมุทรปราการ (ช่วงปิดดำเนินการ)

องค์ประกอบทางสิ่งแวดล้อม และคุณค่าต่าง ๆ	ผลกระทบสิ่งแวดล้อมที่สำคัญ	มาตรการป้องกันและแก้ไขผลกระทบสิ่งแวดล้อม	มาตรการติดตามตรวจสอบ คุณภาพสิ่งแวดล้อม
1.5 คุณภาพอากาศ (ต่อ)	<p>5) การบดบังทิศทางลม</p> <p>จากข้อมูลของกรมอุตุนิยมวิทยา (พ.ศ.2524-2543) ณ สถานีตรวจอากาศกรุงเทพมหานคร และฝั่งลมของในช่วงปี พ.ศ. 2524-2533 พบว่าพบว่า เมื่อมีการสะสมพัดผ่านพื้นที่โครงการจากทางทิศใต้ ชุมชนที่จะได้รับผลกระทบจากการบดบังทิศทางลม จะเป็นบ้านเรือนราษฎรที่อยู่ด้านทิศเหนือของโครงการ เพราะอยู่ได้ทิศทางลม แต่ เนื่องจากทางโครงการ ได้ออกแบบวางอาคารสลับแนว เพื่อการไหลเวียนและการถ่ายเทอากาศได้ดี ประกอบกับบริเวณพื้นที่โครงการและใกล้เคียงค่อนข้างเป็นพื้นที่เปิดโล่ง ไม่มีสิ่งปลูกสร้างหนาแน่นมากนัก จึงมีสภาพการระบายอากาศค่อนข้างดี ดังนั้น ผลกระทบจากการบดบังทิศทางลมโดยภาพรวมจะเกิดขึ้นอยู่ในระดับปานกลาง</p>		

.....

(นายสมเกียรติ วานิชพันธุ์)  
รองผู้อำนวยการ การเคหะแห่งชาติ

.....

(นางสาวพินิดา พิณพยุร)  
ผู้อำนวยการ บริษัท เอ็น. เอส. คอนสตรัคชั่นท์ จำกัด

ตารางที่ 1 (ต่อ) รายการแสดงผลกระทบสิ่งแวดล้อมที่สำคัญ มาตรการป้องกันและแก้ไขผลกระทบสิ่งแวดล้อม และมาตรการติดตามตรวจสอบคุณภาพสิ่งแวดล้อม  
โครงการ บ้านพักข้าราชการ (ประเภทเช่า) กองทัพเรือ ขอยแบ่ริง ของ การเคหะแห่งชาติ ตั้งอยู่ที่ ถนนสุขุมวิท 107 (ช. แบ่ริง) ต. สำโรงเหนือ อ. เมือง  
จ. สมุทรปราการ (ช่วงปิดดำเนินการ)

องค์ประกอบทางสิ่งแวดล้อม และคุณค่าต่างๆ	ผลกระทบต่อสิ่งแวดล้อมที่สำคัญ	มาตรการป้องกันและแก้ไขผลกระทบสิ่งแวดล้อม	มาตรการติดตามตรวจสอบ คุณภาพสิ่งแวดล้อม
1.6 การรบกวนสิ่งแวดล้อม ทางเสียง/โศรทัศน์	อาคารของโครงการจะทำให้เกิดการรบกวนสิ่งแวดล้อมทางเสียงและโศรทัศน์เป็นพื้นที่ประมาณ 2 เท่า ของความสูงอาคาร ซึ่งอาคารของโครงการ เป็นอาคารสูง 5 ชั้น มีความสูงของอาคารวัดจนถึงระดับที่สูงที่สุดของอาคารเท่ากับ 19.10 เมตร จะทำให้บดบังสิ่งแวดล้อมทางโศรทัศน์ เป็นรัศมีประมาณ 38.20 เมตร จากที่ตั้งอาคารโครงการ ซึ่งไม่สามารถหลีกเลี่ยงการบดบังสิ่งแวดล้อมทางโศรทัศน์ต่ออาคารข้างเคียงได้	<p>- ชดเชยความเสียหายให้กับบุคคลที่ได้รับผลกระทบดังกล่าว โดยหลักเกณฑ์และเงื่อนไขให้เป็นไปตามข้อตกลงระหว่างผู้ที่ได้รับความเสียหายจากเหตุดังกล่าวกับการเคหะแห่งชาติซึ่งเป็นผู้ดำเนินโครงการ</p> <p>1. มาตรการทั่วไป</p> <p>1) ก่อนเปิดดำเนินการให้การเคหะแห่งชาติ ทำประชาสัมพันธ์โดยการจัดให้มีหนังสือแจ้งผู้ที่อยู่รอบโครงการ รัศมี 40 เมตร ถึงวิธีการติดต่อกับโครงการในกรณีที่เกิดการทำให้เกิดการรบกวนสิ่งแวดล้อมเพื่อให้เจ้าหน้าที่ของโครงการไปตรวจสอบและช่วยปรับปรุง</p> <p>2) จัดให้มีช่องทาง/จุดบริการไว้ที่สำนักงานของโครงการ เพื่อรับเรื่องร้องเรียนที่บุคคลภายนอกสามารถเข้ามา ร้องเรียนปัญหาที่เกิดจากการพัฒนาโครงการได้โดยตรง</p> <p>3) มีการบันทึกรายละเอียดการร้องเรียน เช่น ชื่อผู้ร้องเรียน หมายเลขโทรศัพท์ติดต่อรายละเอียดเรื่องร้องเรียนและ</p>	-

(นายสมเกียรติ วานิชพันธุ์)

รองผู้อำนวยการ การเคหะแห่งชาติ

(นางสาวพินิดา พินพยุร)

ผู้อำนวยการ บริษัท เอ็น. เอส. คอนสตรัคชั่น จำกัด



ตารางที่ 1 (ต่อ) รายการแสดงผลกระทบสิ่งแวดล้อมที่สำคัญ มาตรการป้องกันและแก้ไขผลกระทบสิ่งแวดล้อม และมาตรการติดตามตรวจสอบคุณภาพสิ่งแวดล้อม  
โครงการ บ้านพักข้าราชการ (ประเภทเช่า) กองทัพเรือ ขอยแบ่ง ของ การเคหะแห่งชาติ ตั้งอยู่ที่ ถนนสุขุมวิท 107 (ช. แบริ่ง) ต. สำโรงเหนือ อ. เมือง  
จ. สมุทรปราการ (ช่วงเปิดดำเนินการ)

องค์ประกอบทางสิ่งแวดล้อม และคุณค่าต่าง ๆ	ผลกระทบสิ่งแวดล้อมที่สำคัญ	มาตรการป้องกันและแก้ไขผลกระทบสิ่งแวดล้อม	มาตรการติดตามตรวจสอบ คุณภาพสิ่งแวดล้อม
1.6 การบดบังทัศนวิสัย/ โทรทัศน์ (ต่อ)		การตอบสนองหรือการดำเนินการแก้ไขตามเรื่องร้องเรียน พร้อมรายงานผลการดำเนินการแก้ไขให้ผู้ร้องเรียนทราบ 2. มาตรการแก้ไข (เมื่อมีการร้องเรียน) กรณีมีการร้องเรียนว่าอาคารของโครงการทำให้เกิดการ รบกวนสัญญาณ มีแนวทางการแก้ไขและลดผลกระทบดังนี้ 1) ตรวจสอบสัญญาณและปรับแนวทิศแผงรับสัญญาณ เพื่อให้สามารถรับสัญญาณได้เหมือนเดิม 2) กรณีไม่สามารถปรับแนวทิศแผงรับสัญญาณได้ และจุด รับสัญญาณภายในอาคารมีเพียง 1 จุด โครงการจะ พิจารณาติดตั้งจานรับสัญญาณดาวเทียมแทนแผง สัญญาณเพื่อให้สามารถรับสัญญาณได้ดีเหมือนเดิม 3) กรณีไม่สามารถปรับแนวทิศแผงรับสัญญาณได้ และจุด รับสัญญาณภายในอาคารมีมากกว่า 1 จุด จะพิจารณา ติดตั้งจานรับสัญญาณดาวเทียมแทนแผงรับสัญญาณโดย เพิ่มกล่องรับสัญญาณตามจุดต่างๆ 4) กรณีบ้านพักอาศัยมีจานดาวเทียมติดตั้งอยู่แล้ว จะ พิจารณาย้ายตำแหน่งติดตั้งจานรับสัญญาณดาวเทียมให้ ใหม่ เพื่อให้สามารถรับสัญญาณได้ดีเหมือนเดิม	

(นายสมเกียรติ วาณิชพันธุ์)

รองผู้อำนวยการ การเคหะแห่งชาติ

(นางสาวพินิดา พินพยุ)

ผู้อำนวยการ บริษัท เอ็น. เอส. คอนสตรัคชั่น จำกัด

ตารางที่ 1 (ต่อ) รายการแสดงผลกระทบบสิ่งแวดล้อมที่สำคัญ มาตรการป้องกันและแก้ไขผลกระทบสิ่งแวดล้อม และมาตรการติดตามตรวจสอบคุณภาพสิ่งแวดล้อม  
โครงการ บ้านพักข้าราชการ (ประเภทเช่า) กองทัพเรือ หอยเบิ้ง ของ การเคหะแห่งชาติ ตั้งอยู่ที่ ถนนสุขุมวิท 107 (ข. แบบริ่ง) ต. สำโรงเหนือ อ. เมือง  
จ. สมุทรปราการ (ช่วงเปิดดำเนินการ)

องค์ประกอบทางสิ่งแวดล้อม และคุณค่าต่าง ๆ	ผลกระทบสิ่งแวดล้อมที่สำคัญ	มาตรการป้องกันและแก้ไขผลกระทบสิ่งแวดล้อม	มาตรการติดตามตรวจสอบ คุณภาพสิ่งแวดล้อม
2. ทรัพยากรสิ่งแวดล้อมทาง ชีวภาพ 2.1 ทรัพยากรชีวภาพ บนบก	สภาพแวดล้อมภายนอกโครงการไม่พบสัตว์หรือสิ่งมีชีวิตที่หายากอาศัย อยู่ ส่วนภายในพื้นที่โครงการมีพืชพรรณไม้ที่จะปลูกใหม่ในบริเวณพื้นที่ สีเขียว ทั้งไม้ยืนต้น ไม้พุ่ม และไม้คลุมดิน เช่น ราชพฤกษ์ ตะแบก สะเดา บ้าน ปับ ชีเหล็ก ทุปลาชอน ซาฮกเกียน เข็มเศรษฐีหรือแก้ว และ พลับพลึงตีนเป็ด สำหรับบริเวณพื้นที่ว่างภายในพื้นที่โครงการจะปลูก หญ้าฉนวนน้อย ดังนั้นการดำเนินโครงการจะมีผลกระทบต่อการขยายการ ชีวภาพบนบกในระดับปานกลาง	- ดำเนินการตามมาตรการป้องกันและลดผลกระทบด้าน ทรัพยากรกายภาพและการจัดการน้ำเสียและการ ระบายน้ำที่จะกล่าวต่อไปในหัวข้อ 3.2 และ 3.3 อย่าง เคร่งครัด เพื่อไม่ให้เกิดผลกระทบต่อการขยายการชีวภาพ บริเวณใกล้เคียง	-
2.2 ทรัพยากรชีวภาพ ในน้ำ	เนื่องจากบริเวณพื้นที่โครงการไม่มีแหล่งน้ำมีดินอยู่บริเวณใกล้เคียง จึงไม่มีทรัพยากรชีวภาพในน้ำแต่อย่างใด แต่การระบายน้ำทิ้งและน้ำฝน ในช่วงก่อสร้างและเปิดดำเนินการ หากไม่มีการบำบัดน้ำเสียให้ได้ตาม มาตรฐานคุณภาพน้ำทิ้งจากอาคาร ก่อนระบายออกสู่สาธารณะน้ำ สาธารณประโยชน์บริเวณถนนสุขุมวิท 107 และลงคลองสำโรงในที่สุด จึงอาจเกิดผลกระทบต่อการขยายการชีวภาพในน้ำได้ในระดับปานกลาง	- ดำเนินการตามมาตรการป้องกันและลดผลกระทบด้าน ทรัพยากรกายภาพและการจัดการน้ำเสียและการ ระบายน้ำที่จะกล่าวต่อไปในหัวข้อ 3.2 และ 3.3 อย่าง เคร่งครัด เพื่อไม่ให้เกิดผลกระทบต่อการขยายการชีวภาพ บริเวณใกล้เคียง	-



(นายสมเกียรติ วานิชพันธุ์)

รองผู้อำนวยการ การเคหะแห่งชาติ



(นางสาวพินิดา พิณพยุร)

ผู้อำนวยการ บริษัท เอ็น. เอส. คอนสตรัคชั่น จำกัด



ตารางที่ 1 (ต่อ) รายการแสดงผลกระทบสิ่งแวดล้อมที่สำคัญ มาตรการป้องกันและแก้ไขผลกระทบสิ่งแวดล้อม และมาตรการติดตามตรวจสอบคุณภาพสิ่งแวดล้อม  
โครงการ บ้านพักข้าราชการ (ประเภทเช่า) กองทัพเรือ ซอยแบ่งของ การเคหะแห่งชาติ ตั้งอยู่ที่ ถนนสุขุมวิท 107 (ซ. แบ่ง) ต. สำโรงเหนือ อ. เมือง  
จ. สมุทรปราการ (ช่องเปิดดำเนินการ)

องค์ประกอบทางสิ่งแวดล้อม และคุณค่าต่างๆ	ผลกระทบสิ่งแวดล้อมที่สำคัญ	มาตรการป้องกันและแก้ไขผลกระทบสิ่งแวดล้อม	มาตรการติดตามตรวจสอบ คุณภาพสิ่งแวดล้อม
3. คุณค่าการใช้ประโยชน์ ของมนุษย์ 3.1 การใช้น้ำ	มีปริมาณความต้องการใช้น้ำประมาณ 203.41 ลบ.ม./วัน หรือคิดเป็นปริมาณความต้องการใช้น้ำเฉลี่ย 8.48 ลบ.ม./ชม. และปริมาณความต้องการใช้น้ำในช่วงสูงสุด 19.07 ลบ.ม./ชม. (2.25 เท่าของอัตราการใช้น้ำเฉลี่ย) โดยรับน้ำจากประปาจากโรงงานนครหลวง สำนักงานประปาสาขาพระโขนง ซึ่งปัจจุบันมีปริมาณน้ำรับเข้า (ผลิตจ่าย) 409,569 ลบ.ม./วัน และมีปริมาณน้ำจำหน่าย (ความต้องการปริมาณน้ำ) 286,698 ลบ.ม./วัน ดังนั้นมีปริมาณน้ำสำรองจ่ายอีก 122,871 ลบ.ม./วัน ดังนั้นจึงสามารถให้บริการได้อย่างเพียงพอ และส่งผลกระทบต่อการใช้งานของชุมชนในระดับต่ำ ทั้งนี้ ทางโครงการได้จัดให้มีการสำรองน้ำไว้จนถึงเก็บน้ำใต้ดินและถึงเก็บน้ำบนดาดฟ้าของอาคารไว้ใช้ในกรณีน้ำประปาขัดข้อง โดยมีปริมาณน้ำสำรองรวม 78.86 ลบ.ม./อาคาร ความสามารถในการสำรองน้ำให้ในช่วงปกติได้นาน 70.41-72.35 ชั่วโมง (2.93-3.01 วัน) และในชั่วโมงการใช้น้ำสูงสุดได้นาน 32.19-35.05 ชั่วโมง (1.34-1.46 วัน)	1. รมรณคให้มีการใช้ภายในโครงการอย่างประหยัด เพื่อลดปริมาณการใช้น้ำประปา 2. จัดทำป้ายแผนผังเพื่อประชาสัมพันธ์และแนะนำแนวทางในการประหยัดน้ำเพื่อรณรงค์ให้ผู้พักอาศัยประหยัดน้ำ 3. จัดให้มีถังเก็บน้ำใต้ดินและถังเก็บน้ำบนดาดฟ้า ตามที่ได้ออกแบบไว้ เพื่อสำรองน้ำให้ภายในโครงการอย่างเพียงพออย่างน้อย 1 วัน ในกรณีที่ทำการให้บริการนำของการประปานครหลวงเกิดขัดข้อง โดยมีรายละเอียดดังนี้ - ถังเก็บน้ำใต้ดิน : ขนาด 2.6x7.6x2.5 เมตร ปริมาตรกักเก็บน้ำ 49.40 ลบ.ม. - ถังเก็บน้ำบนดาดฟ้า : ขนาด 3.4x3.6x2.1 เมตร ปริมาตรกักเก็บน้ำ 25.70 ลบ.ม. 4. ตรวจสอบดูแลระบบจ่ายน้ำและระบบเส้นท่อให้อยู่ในสภาพดีอยู่เสมอ หากพบว่ามีภาวการณ์ชำรุดให้รีบแก้ไขทันที	■ ตรวจสอบระบบท่อจ่ายน้ำประปาในด้านความสามารถด้านวิศวกรรมประปา (การรั่ว ชื้นหรือแตก) หากพบเหตุบกพร่องต้องดำเนินการแก้ไขทันทีโดยมีควมถี่ในการตรวจสอบดังนี้ - ปีที่ 1, 1 ครั้ง - ปีที่ 2, ทุกๆ 6 เดือน - ปีต่อๆ ไป, ทุกๆ 4 เดือน

(นายสมเกียรติ วานิชพันธุ์)

รองผู้อำนวยการ การเคหะแห่งชาติ

(นางสาวพินิดา พินพยุร)

ผู้อำนวยการ บริษัท เอ็น. เอส. คอนสตรัคชั่น จำกัด

ตารางที่ 1 (ต่อ) รายการแสดงผลกระทบสิ่งแวดล้อมที่สำคัญ มาตรการป้องกันและแก้ไขผลกระทบสิ่งแวดล้อม และมาตรการติดตามตรวจสอบคุณภาพสิ่งแวดล้อมโครงการ บ้านพักข้าราชการ (ประเภทเช่า) กองทัพเรือ ขอยแบ่งรับ ของ การเคหะแห่งชาติ ตั้งอยู่ที่ ถนนสุขุมวิท 107 (ซ. แบร์ริง) ต. สำโรงเหนือ อ. เมือง จ. สมุทรปราการ (ช่องเปิดดำเนินการ)

องค์ประกอบทางสิ่งแวดล้อมและคุณค่าต่าง ๆ	ผลกระทบต่อสิ่งแวดล้อมที่สำคัญ	มาตรการป้องกันและแก้ไขผลกระทบสิ่งแวดล้อม	มาตรการตรวจสอบคุณภาพสิ่งแวดล้อม
3.2 การจัดการน้ำเสีย	จากการคาดการณ์ปริมาณน้ำเสียในช่วงเปิดดำเนินการ คาดว่าจะมีน้ำเสียเกิดขึ้นประมาณ 190.53 ลบ.ม./วัน ทางโครงการจะจัดให้มีการบำบัดน้ำเสียขั้นต้นในแต่ละอาคาร และจัดให้มีการบำบัดน้ำเสียรวม (ภาพที่ 3 ถึงภาพที่ 3(2)) ก่อนระบายน้ำทิ้งลงสู่ท่อระบายน้ำสาธารณะบริเวณถนนสุขุมวิท 107 ซึ่งจากการประเมินพบว่า ระบบฯ มีประสิทธิภาพในการบำบัดน้ำเสียประมาณร้อยละ 85 สามารถบำบัดน้ำเสียจากอาคารชุดพักอาศัยจนเหลือค่าความสกปรก (BOD) 20 มก./ล. ซึ่งไม่เกินมาตรฐานคุณภาพน้ำทิ้งจากอาคารประเภท ข จากนั้นน้ำทิ้งทั้งหมดจะถูกระบายออกสู่ท่อระบายน้ำของโครงการ เพื่อระบายออกสู่ท่อระบายน้ำบริเวณถนนสุขุมวิท 107 ต่อไป ทั้งนี้โครงการจะมีการติดตามตรวจสอบคุณภาพน้ำตลอดระยะเวลาดำเนินการ และจะปฏิบัติตามมาตรการลดผลกระทบอย่างเคร่งครัด ดังนั้นคาดว่าจะเกิดผลกระทบต่อชุมชนในระดับต่ำ	1. จัดให้มีบ่อดักไขมัน และระบบบำบัดน้ำเสียขั้นต้น (Septic-Anaerobic System) จำนวน 1 ชุด/อาคาร เพื่อบำบัดน้ำเสียขั้นต้นก่อนรวบรวมเข้าสู่ระบบบำบัดน้ำเสียรวมต่อไป โดยมีรายละเอียดดังนี้ - ดักดักไขมัน ปริมาตรกักเก็บ 1.02 ลบ.ม. โดยติดตั้งไว้จำนวน 1 ถัง/อาคาร - ถังบำบัดน้ำเสียขั้นต้น (Septic-Anaerobic System) จำนวน 1 ชุด/อาคาร มีขนาดรองรับน้ำเสีย 30 ลบ.ม./วัน/อาคาร 2. จัดให้มีระบบบำบัดน้ำเสียรวม Fixed Film Aeration System มีขนาดรองรับน้ำเสีย 200 ลบ.ม./วัน ที่มีประสิทธิภาพในการบำบัดน้ำเสียไม่น้อยกว่าร้อยละ 85 จำนวน 1 ชุด เพื่อบำบัดน้ำเสียที่ผ่านการบำบัดขั้นต้น ให้มีคุณภาพน้ำทิ้งเป็นไปตามมาตรฐานคุณภาพน้ำทิ้งจากอาคารประเภท ข. ก่อนระบายสู่ท่อระบายน้ำสาธารณะบริเวณถนนสุขุมวิท 107 ต่อไป	- คุ้มครองสุขภาพคุณภาพน้ำทิ้งที่บริเวณบ่อตรวจสุขภาพน้ำของแต่ละอาคาร (จุดก่อน-หลังผ่านการบำบัด และบ่อพักน้ำทิ้งสุดท้ายก่อนระบายออกนอกโครงการ) ทุกๆ 1 เดือน/ครั้ง โดยมีดัชนีตรวจวัดดังนี้ - pH - BOD - SS - Nitrogen (TKN) - Nitrate (NO <sub>3</sub> <sup>-</sup> ) - Oil & Grease

(นายสมเกียรติ วาจิฐพันธุ์)

รองผู้อำนวยการ การเคหะแห่งชาติ

(นางสาวพินิดา พินพยุร)

ผู้อำนวยการฯ บริษัท เอ็น. เอส. คอนสตรัคชั่น จำกัด



ตารางที่ 1 (ต่อ) รายการแสดงผลกระทบสิ่งแวดล้อมที่สำคัญ มาตรการป้องกันและแก้ไขผลกระทบสิ่งแวดล้อม และมาตรการติดตามตรวจสอบคุณภาพสิ่งแวดล้อม  
โครงการ บ้านพักข้าราชการ (ประเภทเช่า) กองทัพเรือ ชอยแบร์ง ของ การเคหะแห่งชาติ ตั้งอยู่ที่ ถนนสุขุมวิท 107 (ช. แบร์ง) ต. สำโรงเหนือ อ. เมือง  
จ. สมุทรปราการ (ช่วงเปิดดำเนินการ)

องค์ประกอบทางสิ่งแวดล้อม และคุณค่าต่างๆ	ผลกระทบสิ่งแวดล้อมที่สำคัญ	มาตรการป้องกันและแก้ไขผลกระทบสิ่งแวดล้อม	มาตรการติดตามตรวจสอบ คุณภาพสิ่งแวดล้อม
3.2 การจัดการน้ำเสีย (ต่อ)		<p>3. จัดให้มีการสูบน้ำกากตะกอนออกจากส่วนแยกกากตะกอนของระบบบำบัดน้ำเสียรวม ไปกำจัดอย่างสม่ำเสมอ เพื่อรักษาประสิทธิภาพการทำงานของระบบฯ ดังนี้</p> <ul style="list-style-type: none"> <li>- ถึงกระยะในระบบบำบัดน้ำเสียทุกๆ 1 ปี ตลอดระยะเวลาดำเนินการ โดยสูบน้ำออกประมาณ 1/3 ของปริมาณน้ำเสียรวม</li> <li>- ถึงกับเก็บตะกอนในระบบบำบัดน้ำเสียรวม ทุก 2 เดือน ตลอดระยะเวลาดำเนินการ</li> </ul> <p>4. กำหนดให้กำจัดกากไขมันออกจากถังดักไขมันแต่ละถังอย่างน้อยสัปดาห์ละ 1 ครั้ง โดยการดักเศษขยะและกากไขมันใส่ถุงดำ มัดปากถุงให้แน่นสนิทก่อน นำไปทิ้งในถังขยะเปียก</p> <p>5. จัดให้มีเจ้าหน้าที่ที่มีความรู้ความชำนาญไว้ควบคุมและปรับปรุงคุณภาพระบบบำบัดน้ำเสียที่ติดตั้งไว้ให้มีประสิทธิภาพการทำงานอยู่ตลอดเวลา</p>	<p>- ตรวจสอบประสิทธิภาพและสภาพการทำงานทั่วไปของระบบบำบัดน้ำเสีย โดยมีความถี่ในการตรวจสอบดังนี้</p> <ul style="list-style-type: none"> <li>- ปีที่ 1 ทุก 3 เดือน</li> <li>- ปีที่ 2 ทุก 4 เดือน</li> <li>- ปีต่อๆไป ทุก 6 เดือน</li> </ul>

.....

(นายสมเกียรติ วานิชพันธุ์)  
รองผู้อำนวยการ การเคหะแห่งชาติ

.....

(นางสาวพินิดา พินพยุร)  
ผู้อำนวยการ บริษัท เอ็น. เอส. คอนสตรัคชั่น จำกัด

ตารางที่ 1 (ต่อ) รายการแสดงผลกระทบบ้างสิ่งแวดล้อมที่สำคัญ มาตรการป้องกันและแก้ไขผลกระทบสิ่งแวดล้อม และมาตรการติดตามตรวจสอบคุณภาพสิ่งแวดล้อม โครงการ บ้านพักข้าราชการ (ประเภทเช่า) กองทัพเรือ ซอยเบร้ง ของ การเคหะแห่งชาติ ตั้งอยู่ที่ ถนนสุขุมวิท 107 (ซ. เบร้ง) ต. สำโรงเหนือ อ. เมือง จ. สมุทรปราการ (ช่องเปิดดำเนินการ)

องค์ประกอบทางสิ่งแวดล้อม และคุณค่าต่าง ๆ	ผลกระทบสิ่งแวดล้อมที่สำคัญ	มาตรการป้องกันและแก้ไขผลกระทบสิ่งแวดล้อม	มาตรการติดตามตรวจสอบคุณภาพสิ่งแวดล้อม
3.3 การระบายน้ำและการป้องกันน้ำท่วม	<p>1) การกีดขวางทางระบายน้ำของชุมชน</p> <p>เมื่อเปิดดำเนินการจะไม่เกิดผลกระทบต่อการกีดขวางทางระบายน้ำของชุมชนเช่นเดียวกับการช่วงก่อสร้าง แต่สภาพการระบายน้ำหลังพัฒนาจะเปลี่ยนแปลงไปในแง่ที่มีอัตราการระบายน้ำออกเพิ่มมากขึ้นเนื่องจากพื้นที่บางส่วนของถนนถูกเปลี่ยนแปลงไปจากพื้นที่ว่างรกรกการใช้ประโยชน์เป็นพื้นที่กลุ่ม มีน้ำท่วมขัง กลายเป็นพื้นที่อาคารชุดพักอาศัย</p> <p>2) การควบคุมอัตราการระบายน้ำออกไม่ให้เกิดสภาพน้ำเอ่อการระบายน้ำเดิม</p> <p>ระบบระบายน้ำของโครงการเป็นระบบท่อแยก ทางโครงการได้จัดให้มีบ่อหน่วงน้ำ ปริมาตรทั้งหมด 513.91 ลบ.ม. เป็นปริมาตรกักเก็บน้ำส่วนเกิน 230.33 ลบ.ม. สำหรับบ่อน้ำส่วนเกินได้เกิดขึ้นภายหลังพัฒนาโครงการ โดยมีการควบคุมการระบายน้ำดังนี้</p> <p>- ในช่วงเวลาปกติ (นอกฤดูฝน) น้ำเสียที่ผ่านการบำบัดขั้นต้นในแต่ละอาคารจะระบายออกสู่ท่อระบายน้ำเสีย เพื่อรวบรวมเข้าสู่ระบบบำบัดน้ำเสียรวม เพื่อบำบัดน้ำทิ้งให้มีค่าตามมาตรฐานคุณภาพน้ำทิ้งจากอาคารประเภท ข. จากนั้นจะมีแต่การระบายน้ำทิ้งที่ผ่านการบำบัดแล้วระบายลงสู่ระบบระบายน้ำของโครงการ โดยน้ำทิ้งของโครงการจะไม่</p>	<p>1. ระบบระบายน้ำให้แยกท่อระบายน้ำทิ้งและท่อระบายน้ำฝนออกจากกัน ดังแสดงในภาพที่ 4 ถึงภาพที่ 4(2)</p> <p>2. ควบคุมอัตราการระบายน้ำออกจากโครงการไม่ให้เกิดสภาพระบายน้ำเดิม คือ ไม่เกิน 0.131 ลบ.ม./วินาที โดยจัดให้มีบ่อน้ำ ปริมาตรกักเก็บ 230.33 ลบ.ม. เพื่อให้สามารถหน่วงน้ำส่วนเกินได้อย่างเพียงพอ</p> <p>3. จัดให้มีเจ้าหน้าที่ดูแลและบำรุงรักษาระบบระบายน้ำ และระบบบ่อน้ำที่ติดตั้งไว้ รวมทั้งอุปกรณ์ควบคุมต่างๆ ให้มีสภาพดีพร้อมใช้งานอยู่ตลอดเวลา</p> <p>4. จัดให้มีการลอกท่อระบายน้ำ อย่างน้อย 2 ครั้ง/ปี โดยเฉพาะช่วงก่อนและหลังฤดูฝน หรือพื้นที่ที่มีการอุดตันหรือต้นตอ</p>	<p>- ตรวจสอบระบบบ่อน้ำทิ้งและระบายน้ำและบ่อน้ำ และต้องชุดลอกอย่างสม่ำเสมอ เพื่อป้องกันการอุดตันหรือต้นตอ โดยทำการชุดลอกทุกๆ 6 เดือน ช่วงก่อนและหลังฤดูฝน</p>

(นายสมเกียรติ วาณิชพันธุ์)

รองผู้อำนวยการ การเคหะแห่งชาติ

(นางสาวพินิดา พินพยุ)

ผู้อำนวยการ บริษัท เอ็น. เอส. คอนสตรัคชั่น จำกัด



ตารางที่ 1 (ต่อ) รายการแสดงผลกระทบสิ่งแวดล้อมที่สำคัญ มาตรการป้องกันและแก้ไขผลกระทบสิ่งแวดล้อม และมาตรการติดตามตรวจสอบคุณภาพสิ่งแวดล้อม โครงการ บ้านพักข้าราชการ (ประเภทเช่า) กองทัพเรือ ซอยแบ่งรัง ของ การเคหะแห่งชาติ ตั้งอยู่ที่ ถนนสุขุมวิท 107 (ข. แบร์ริง) ต. สำโรงเหนือ อ. เมือง จ. สมุทรปราการ (ช่วงเปิดดำเนินการ)

องค์ประกอบทางสิ่งแวดล้อม และคุณค่าต่าง ๆ	ผลกระทบสิ่งแวดล้อมที่สำคัญ	มาตรการป้องกันและแก้ไขผลกระทบสิ่งแวดล้อม	มาตรการติดตามตรวจสอบ คุณภาพสิ่งแวดล้อม
3.3 การระบายน้ำและการป้องกันน้ำท่วม (ต่อ)	<p>ไหลเข้าสู่บ่อหนองน้ำ มีอัตราการระบายสูงสุด 0.0022 ลบ.ม./วินาที ซึ่งไม่เกิดอัตราการระบายน้ำก่อนพัฒนาโครงการ (0.131 ลบ.ม./วินาที)</p> <p>- ในช่วงฝนตก ปริมาณน้ำส่วนเกินที่เกิดขึ้น 209.38 ลบ.ม. จะถูกรวบรวมเข้าสู่ท่อระบายน้ำภายในโครงการ โดยโครงการจะควบคุมการระบายน้ำออกจากบ่อหนองน้ำโดยใช้ท่อระบายน้ำ ขนาด Ø 0.15 เมตร จำนวน 2 ท่อ คิดเป็นอัตราการระบายน้ำออกนอกโครงการ 0.09 ลบ.ม./วินาที ไม่เกินอัตราการระบายน้ำก่อนพัฒนาโครงการ 0.131 ลบ.ม./วินาที ดังนั้น บ่อหนองน้ำของโครงการจึงสามารถรองรับปริมาณน้ำส่วนเกินที่เกิดขึ้นภายหลังการพัฒนาโครงการได้อย่างเพียงพอ ดังนั้น อัตราการระบายน้ำออกนอกโครงการจึงไม่เกิดอัตราการระบายน้ำเดิมก่อนมีโครงการ (0.131 ลบ.ม./วินาที) ซึ่งใช้เวลาในการระบายน้ำ ส่วนเกินออกจากบ่อหนองน้ำ (513.91 ลบ.ม.) ได้หมดภายในเวลาประมาณ 2 ชั่วโมง</p> <p>ดังนั้น จึงเกิดผลกระทบด้านอัตราการระบายน้ำจึงอยู่ในระดับต่ำ</p>		

(นายสมเกียรติ วานิชพันธุ์)

รองผู้อำนวยการ การเคหะแห่งชาติ

(นางสาวพินิดา พิณพยุห)

ผู้อำนวยการ บริษัท เอ็น. เอส. คอนสตรัคชั่น จำกัด

ตารางที่ 1 (ต่อ) รายการแสดงผลกระทบสิ่งแวดลอมที่สำคัญ มาตรการป้องกันและแก้ไขผลกระทบสิ่งแวดล้อม และมาตรการติดตามตรวจสอบคุณภาพสิ่งแวดล้อม โครงการ บ้านพักข้าราชการ (ประเภทเช่า) กองทัพเรือ ชอยเปริง ของ การเคหะแห่งชาติ ตั้งอยู่ที่ ถนนสุขุมวิท 107 (ช. แบริง) ต. สำโรงเหนือ อ. เมือง จ. สมุทรปราการ (ช่วงเปิดดำเนินการ)

องค์ประกอบทางสิ่งแวดล้อม และคุณค่าต่างๆ	ผลกระทบต่อสิ่งแวดล้อมที่สำคัญ	มาตรการป้องกันและแก้ไขผลกระทบสิ่งแวดล้อม	มาตรการติดตามตรวจสอบคุณภาพสิ่งแวดล้อม
3.4 การจัดกาขยะ	<p>1) ความสามารถในการรองรับขยะของถึงขยะในแต่ละจุด คาดว่าจะปริมาณขยะที่เกิดขึ้นจากโครงการประมาณ 2.83 ลบ.ม./วัน จัดให้มีจุดวางถังขยะ จำนวน 6 จุด (ภาพที่ 5) โดยในแต่ละจุดจะจัดวางถึงขยะขนาด 240 ลิตร จำนวน 3 ถัง/จุด โดยแบ่งเป็น ถึงขยะเปียก ถึงขยะแห้ง และถึงขยะอันตราย อย่างละ 1 ถัง คิดเป็นปริมาตรกักเก็บขยะรวม 0.72 ลบ.ม./จุด (ปริมาตรกักเก็บขยะรวม 4.32 ลบ.ม.) สามารถรองรับขยะที่เกิดขึ้นจากโครงการได้นานประมาณ 1 วัน ซึ่งสามารถรองรับขยะได้อย่างเพียงพอ โดยแต่ละวันแม่บ้านจะเก็บขนขยะจากจุดวางถึงขยะไปยังอาคารพักขยะรวมต่อไป สำหรับน้ำเสียที่เกิดขึ้นจากการล้างจุดวางถึงขยะจะถูกรวบรวมเข้าสู่ท่อระบายน้ำเสีย (ภาพที่ 4) เพื่อรวบรวมเข้าสู่ระบบบำบัดน้ำเสียรวมต่อไป</p> <p>2) ความสามารถในการรองรับขยะของอาคารพักขยะรวม</p> <p>โครงการได้จัดให้มีอาคารพักขยะรวมของโครงการ มีจำนวน 1 อาคาร ตั้งอยู่บริเวณสวนของโครงการ มีลักษณะเป็นอาคารคอนกรีตเสริมเหล็ก พื้นคอนกรีตขัดมัน ผนังก่ออิฐครึ่งแผ่นฉาบเรียบ ขนาด 3x2.9x1.5 เมตร (ภาพที่ 6) คิดเป็นปริมาตรกักเก็บรวม 13.05 ลบ.ม.</p>	<p>1. จัดให้มีจุดวางถังขยะภายในโครงการ จำนวน 6 จุด และตั้งวางถึงขยะขนาด 240 ลิตร ที่มีความแข็งแรง ทนทาน และมีปิตมิตติด จำนวน 3 ถัง/จุด แยกเป็น ถึงขยะเปียก ถึงขยะแห้ง และถึงขยะอันตราย อย่างละ 1 ถัง โดยให้ติดป้ายที่มีข้อความ "ถึงขยะเปียก" "ถึงขยะแห้ง" และ "ถึงขยะอันตราย" ให้มองเห็นได้อย่างชัดเจน</p> <p>2. ให้คำแนะนำและขอความร่วมมือผู้พักอาศัย และพนักงาน หรือเจ้าหน้าที่ คัดแยกขยะแต่ละประเภทใส่ถุงดำ มัดปากถุงให้มีติดชิด ก่อนนำมาทิ้งในถังขยะแต่ละประเภท</p> <p>3. จัดให้มีอาคารพักขยะรวมภายในโครงการ จำนวน 1 แห่ง เป็นอาคารคอนกรีตเสริมเหล็กสามารถรองรับขยะได้ 3 วัน</p> <p>4. อาคารพักขยะรวมควรแยกการกักเก็บขยะเป็น 3 ประเภท ได้แก่ ขยะเปียก ขยะแห้ง และขยะอันตราย โดยจัดแบ่งอาคารพักขยะรวมเป็น 3 ห้อง ดังนี้</p>	<p>- ตรวจสอบถึงขยะและห้องพักขยะรวม ในด้านต่างๆ ดังนี้</p> <p>- ความสามารถในการรองรับมูลฝอย: ตรวจสอบทุกวัน</p> <p>- ความสะอาด: ตรวจสอบทุกวัน</p> <p>- สภาพทั่วไป (การผูกมัด การชำรุด): ตรวจสอบทุก 1 เดือน</p>

.....

(นายสมเกียรติ วานิชพันธุ์)

รองผู้อำนวยการ การเคหะแห่งชาติ

(นางสาวพินิดา พิณพยุร)

ผู้อำนวยการ บริษัท เอ็น. เอส. คอนสัลแทนท์ จำกัด



ตารางที่ 1 (ต่อ) รายการแสดงผลกระทบสิ่งแวดล้อมที่สำคัญ มาตรการป้องกันและแก้ไขผลกระทบสิ่งแวดล้อม และมาตรการติดตามตรวจสอบคุณภาพสิ่งแวดล้อม โครงการ บ้านพักข้าราชการ (ประเภทเช่า) กองทัพเรือ ชอยแยบรีง ของ การเคหะแห่งชาติ ตั้งอยู่ที่ ถนนสุขุมวิท 107 (ท. แบร์ริง) ต. สำโรงเหนือ อ. เมือง จ. สมุทรปราการ (ช่วงเปิดดำเนินการ)

องค์ประกอบทางสิ่งแวดล้อม และคุณค่าต่าง ๆ	ผลกระทบต่อสิ่งแวดล้อมที่สำคัญ	มาตรการป้องกันและแก้ไขผลกระทบสิ่งแวดล้อม	มาตรการติดตามตรวจสอบคุณภาพสิ่งแวดล้อม
3.4 การจัดการขยะ (ต่อ)	<p>สามารถรองรับขยะได้ (13.05/2.83) ประมาณ 4.61 เท่าของปริมาณขยะที่เกิดขึ้นในแต่ละวัน เพื่อรอการเก็บขนขยะของเทศบาลตำบลด่านล่างโรงต่อไป</p> <p>สำหรับน้ำทิ้งจากอาคารพักขยะรวม จะถูกรวบรวมเข้าสู่ระบบบำบัดน้ำเสียรวมของโครงการ (ภาพที่ 4) เพื่อบำบัดน้ำเสียให้ได้มาตรฐานคุณภาพน้ำทิ้งจากอาคารต่อไป</p> <p>3) ความเหมาะสมและทัศนียภาพบริเวณจุดวางถังขยะและอาคารพักขยะรวม</p> <p>ตำแหน่งจุดวางถังขยะและอาคารพักขยะรวมจะอยู่บริเวณริมถนนสายหลัก ซึ่งสามารถเข้าไปเก็บขนขยะจากอาคารพักขยะรวมได้อย่างสะดวก นอกจากนี้ บริเวณรอบๆ อาคารพักขยะรวมจะปลูกต้นไม้ให้ร่มเงา ซึ่งเป็นประโยชน์ไม่หอม นอกจากจะเพิ่มความสวยงามให้แก่สภาพภูมิทัศน์และบดบังมุมมองจากภายนอกได้แล้ว ยังส่งผลลดกลิ่นเหม็นช่วยลดกลิ่นเหม็นรบกวนจากขยะได้เป็นอย่างดี ดังนั้น ตำแหน่งของจุดวางถังขยะและอาคารพักขยะรวม รวมถึงการจัดภูมิทัศน์บริเวณดังกล่าวจึงมีความเหมาะสม</p>	<ul style="list-style-type: none"> <li>■ ห้องพักขยะเปียก : ปริมาณขยะเปียก 2.034 ลบ.ม./วัน คิดปริมาณตรกกักเก็บอย่างน้อย 3 วัน เท่ากับ 6.102 ลบ.ม. ดังนั้นห้องพักขยะเปียกควรมีปริมาตรอย่างน้อย 6.2 ลบ.ม.</li> <li>■ ห้องพักขยะแห้ง : ปริมาณขยะแห้ง 0.791 ลบ.ม./วัน คิดปริมาณตรกกักเก็บอย่างน้อย 3 วัน เท่ากับ 2.373 ลบ.ม. ดังนั้นห้องพักขยะแห้งควรมีปริมาตรอย่างน้อย 2.4 ลบ.ม.</li> <li>■ ห้องพักอันตราย : ปริมาณขยะอันตราย 0.005 ลบ.ม./วัน คิดปริมาณตรกกักเก็บอย่างน้อย 3 วัน เท่ากับ 0.015 ลบ.ม. ดังนั้นห้องพักขยะอันตรายควรมีปริมาตรอย่างน้อย 0.02 ลบ.ม.</li> </ul> <p>5. ให้พนักงานทำความสะอาดของโครงการ ทำหน้าที่ทำความสะอาดจุดวางถังขยะและอาคารพักขยะรวมทุกครั้ง ภายหลังมีการเก็บขนขยะ เพื่อให้จุดวางถังขยะมีความสะอาดและถูกสุขลักษณะตลอดเวลา และเพื่อป้องกันแมลงและก๊ลิ้นเหม็นรบกวน</p>	

(นายสมเกียรติ วานิชพันธุ์)

รองผู้อำนวยการ การเคหะแห่งชาติ

(นางสาวพินดา ทิณพยุร)

ผู้อำนวยการ บริษัท เอ็น. เอส. คอนสตรัคชั่น จำกัด

ตารางที่ 1 (ต่อ) รายการแสดงผลกระทบสิ่งแวดล้อมที่สำคัญ มาตรการป้องกันและแก้ไขผลกระทบสิ่งแวดล้อม และมาตรการติดตามตรวจสอบคุณภาพสิ่งแวดล้อม โครงการ บ้านพักข้าราชการ (ประเภทเช่า) กองทัพเรือ ขอยแบ่งรับ ของ การเคหะแห่งชาติ ตั้งอยู่ที่ ถนนสุขุมวิท 107 (ท. แบร์ริง) ต. สำโรงเหนือ อ. เมือง จ. สมุทรปราการ (ช่องเปิดดำเนินการ)

องค์ประกอบทางสิ่งแวดล้อม และคุณค่าต่างๆ	ผลกระทบต่อสิ่งแวดล้อมที่สำคัญ	มาตรการป้องกันและแก้ไขผลกระทบสิ่งแวดล้อม	มาตรการติดตามตรวจสอบคุณภาพสิ่งแวดล้อม
3.4 การจัดการขยะ (ต่อ)	<p>4) ความสามารถในการเก็บขนและกำจัดขยะของหน่วยงานราชการ</p> <p>โครงการได้ขอรับบริการเก็บขนขยะจากเทศบาลตำบลด้านสำโรง ซึ่งรถเก็บขนขยะที่เข้ามาเก็บขนขยะภายในพื้นที่โครงการเป็นรถแบบอัดบดขยะ (เทห์ย) ขนาดความจุ 12 ลบ.ม. จำนวน 1 คัน เข้ามาเก็บขน 1 เที่ยว/วัน จากการประเมินความสามารถในการเก็บขนขยะของเทศบาลตำบลด้านสำโรง พบว่า สามารถเก็บขนขยะได้สูงสุด 12 ลบ.ม./วัน ในขณะที่ปริมาณขยะที่เกิดขึ้นจากโครงการ เท่ากับ 2.83 ลบ.ม./วัน จึงสามารถเก็บขนขยะภายในโครงการได้ทัน นอกจากนี้ ทางเทศบาลตำบลด้านสำโรง ยังมียรถเก็บขนขยะอีก จำนวน 17 คัน เพื่อใช้ในการเก็บขนขยะดังกล่าว</p> <p>จากนั้นเทศบาลตำบลด้านสำโรงจะนำไปกำจัดยังบ่อกำจัดขยะของเอกชนโดย อบจ.สมุทรปราการเช่าที่ของเอกชน (หจก.ต.แสงชัย ปากน้ำ) เป็นสถานที่กำจัดขยะ ซึ่งกำจัดขยะโดยวิธีฝังกลบ (Sanitary Landfill) ตั้งอยู่ที่ ม. 5 ต. แพรกษาใหม่ อ. เมือง จ. สมุทรปราการ ดังนั้นจึงคาดว่าจะปริมาณขยะจากโครงการจะเกิดผลกระทบต่อความสามารถในการเก็บขนและกำจัดขยะของหน่วยงานราชการอยู่ในระดับต่ำ</p>	<p>6. จัดภูมิทัศน์บริเวณรอบๆ จุดวางถังขยะและอาคารพักขยะรวม โดยการปลูกต้นไม้ประดับหรือไม้ยืนต้นที่มีกลิ่นหอม เพื่อเพิ่มความสวยงามบดบังมุมมองจากภายนอก และลดผลกระทบด้านกลิ่นจากขยะ</p> <p>7. รวบรวมน้ำเสียจากจุดวางถังขยะและอาคารพักขยะรวมเข้าสู่ท่อระบายน้ำเสีย เพื่อรวบรวมเข้าสู่ระบบบำบัดน้ำเสียรวม เพื่อบำบัดน้ำเสียให้ได้มาตรฐานคุณภาพน้ำทิ้ง</p>	มาตรการติดตามตรวจสอบคุณภาพสิ่งแวดล้อม

(นายสมเกียรติ วานิชพันธุ์)

รองผู้อำนวยการ การเคหะแห่งชาติ

(นางสาวพินิดา พินพยุร)

ผู้อำนวยการ บริษัท เอ็น. เอส. คอนสตรัคชั่น จำกัด



ตารางที่ 1 (ต่อ) รายการแสดงผลกระทบสิ่งแวดล้อมที่สำคัญ มาตรการป้องกันและแก้ไขผลกระทบสิ่งแวดล้อม และมาตรการติดตามตรวจสอบคุณภาพสิ่งแวดล้อม โครงการ บ้านพักข้าราชการ (ประเภทเช่า) กองทัพเรือ ขอยื่นเรื่อง ของ การเคหะแห่งชาติ ตั้งอยู่ที่ ถนนสุขุมวิท 107 (ข. แบร์ริ่ง) ต. สำโรงเหนือ อ. เมือง จ. สมุทรปราการ (ช่วงเปิดดำเนินการ)

องค์ประกอบทางสิ่งแวดล้อม และคุณค่าต่างๆ	ผลกระทบสิ่งแวดล้อมที่สำคัญ	มาตรการป้องกันและแก้ไขผลกระทบสิ่งแวดล้อม	มาตรการติดตามตรวจสอบคุณภาพสิ่งแวดล้อม
3.4 การจัดการขยะ (ต่อ)	<p>5) การกำจัดสิ่งปฏิกูล</p> <p>พื้นที่โครงการอยู่ในเขตพื้นที่รับผิดชอบของเทศบาลตำบลด่านสำโรง แต่เทศบาลฯ ยังไม่มีการเก็บขนและกำจัดสิ่งปฏิกูล จึงอนุญาตให้เอกชนสามารถดำเนินการเก็บขนสิ่งปฏิกูลในพื้นที่ได้โดยไม่ต้องมีใบอนุญาตจากเทศบาลตำบลด่านสำโรง โครงการจึงขอรับบริการเก็บขนและกำจัดสิ่งปฏิกูลจากเอกชน คือ นางสาวรรณา ยมนา (หน่วยบริการ) ซึ่งดำเนินการตามใบอนุญาตประกอบกิจการกำจัดสิ่งปฏิกูลจากเทศบาลตำบลบางปู โดยมีรถยนต์ที่เข้ามาเก็บขนสิ่งปฏิกูลที่ภายในโครงการ คือ รถอีโน่ หมายเลขทะเบียน 82-5758 ขนาดปริมาตร 6 ลบ.ม. และนำสิ่งปฏิกูลไปทิ้งยังบ่อกำจัดสิ่งปฏิกูลของเอกชน ชื่อ "บ่อประจวบ" ซึ่งรับกำจัดเฉพาะสิ่งปฏิกูลเท่านั้น บ่อกำจัดสิ่งปฏิกูลแห่งนี้ตั้งอยู่ที่ อ. บางพลี จ.สมุทรปราการ มีระยะทางห่างจากโครงการประมาณ 30 กิโลเมตร</p>		

.....

(นายสมเกียรติ วาณิชพันธุ์)  
รองผู้อำนวยการ การเคหะแห่งชาติ

.....

(นางสาวพินิดา พิณพยุร)  
ผู้อำนวยการ บริษัท เอ็น. เอส. คอนสตรัคชั่น จำกัด



ตารางที่ 1 (ต่อ) รายการแสดงผลกระทบสิ่งแวดล้อมที่สำคัญ มาตรการป้องกันและแก้ไขผลกระทบสิ่งแวดล้อม และมาตรการติดตามตรวจสอบคุณภาพสิ่งแวดล้อม  
โครงการ บ้านพักข้าราชการ (ประเภทเช่า) กองทัพเรือ หอยเบิ้ง ของ การเคหะแห่งชาติ ตั้งอยู่ที่ ถนนสุขุมวิท 107 (ช. แบบริ่ง) ต. สำโรงเหนือ อ. เมือง  
จ. สมุทรปราการ (ช่วงเปิดดำเนินการ)

องค์ประกอบทางสิ่งแวดล้อม และคุณค่าต่าง ๆ	ผลกระทบสิ่งแวดล้อมที่สำคัญ	มาตรการป้องกันและแก้ไขผลกระทบสิ่งแวดล้อม	มาตรการติดตามตรวจสอบ คุณภาพสิ่งแวดล้อม
3.5 การใช้ไฟฟ้า	มีความต้องการใช้กระแสไฟฟ้าปริมาณ 1.41 MVA โดยจะได้รับ บริการไฟฟ้าจากการไฟฟ้าการไฟฟ้าฝ่ายผลิตของรัฐ 120 MVA ปัจจุบันจ่าย ไฟฟ้าซึ่งมีความสามารถในการจ่ายไฟฟ้าได้สูงสุด 67 MVA สามารถจ่ายไฟฟ้าได้เพิ่มอีก 53 MVA ดังนั้นจึงคาดว่าจะสามารถจ่ายกระแสไฟฟ้าให้กับโครงการได้ อย่างเพียงพอ ดังนั้น การใช้ไฟฟ้าของโครงการโดยภาพรวม จะเกิดผลกระทบต่อ การใช้ไฟฟ้าของชุมชนอยู่ในระดับต่ำ	1. จัดให้มีและติดตั้งระบบไฟฟ้าตามมาตรฐานการไฟฟ้าทุก ประการ 2. ควบคุมดูแลการติดตั้งอุปกรณ์ การเดินสายไฟฟ้า รวมถึง การเดินสายสัญญาณทางไฟฟ้าสื่อสาร และอุปกรณ์ไฟฟ้า ต่างๆ ให้เป็นไปด้วยความเรียบร้อย และถูกต้องตาม มาตรฐานหลักวิชาการ 3. ตรวจสอบดูแลอุปกรณ์และสายไฟฟ้าให้อยู่ในสภาพดีอยู่ เสมอ หากพบชำรุดเสียหาย ต้องมีการซ่อมแซมให้ อยู่ในสภาพดีหรือเปลี่ยนอุปกรณ์ใหม่ ก่อนนำมาใช้งาน	- ตรวจสอบสภาพทั่วไปของ อุปกรณ์ไฟฟ้าและสายไฟ ทุกๆ 1 เดือน
3.6 การคมนาคมและการ ขนส่ง	1) ความสามารถในการรองรับของถนน คาดว่าปริมาณการจราจรในช่วงเปิดดำเนินการจะมีปริมาณการจราจร เพิ่มขึ้นอีก 56 คัน/ชั่วโมง (คิดเทียบเท่าจำนวนที่จอดรถ) หรือคิดเป็น ปริมาณการจราจรเท่ากับ 56 PCU/ชั่วโมง จากผลการประเมิน ความสามารถในการรองรับของถนนสุขุมวิท 107 พบว่า ปริมาณ การจราจรในช่วงเปิดดำเนินการ ทำให้ความสามารถในการรองรับของ ถนนสุขุมวิท 107 มีค่า V/C Ratio เพิ่มขึ้นจาก 0.22 เป็น 0.40 สภาพ	1. จัดให้มีระบบการจราจรที่มีความปลอดภัยและชะลอ ความเร็วรถ โดยการติดตั้งสัญญาณจราจร ได้แก่ ป้ายหรือ ลูกศรแสดงทิศทางการจราจร บริเวณถนนหรือทางเดินรถ และลานจอดรถภายในพื้นที่โครงการ รวมทั้งป้ายจำกัด ความเร็วไม่เกิน 30 กม./ชม. และสัญญาณที่บริเวณทางเข้า- ออกโครงการ	-

.....

(นายสมเกียรติ วาณิชพันธุ์)

รองผู้อำนวยการ การเคหะแห่งชาติ

.....

(นางสาวพินิดา พินพยุ)

ผู้อำนวยการ บริษัท เอ็น. เอส. คอนสตรัคชั่น จำกัด

ตารางที่ 1 (ต่อ) รายการแสดงผลกระทบสิ่งแวดล้อมที่สำคัญ มาตรการป้องกันและแก้ไขผลกระทบสิ่งแวดล้อม และมาตรการติดตามตรวจสอบคุณภาพสิ่งแวดล้อม  
โครงการ บ้านพักข้าราชการ (ประเภทเช่า) กองทัพเรือ หอยเบิ้ง ของ การเคหะแห่งชาติ ตั้งอยู่ที่ ถนนสุขุมวิท 107 (ท. แบร์ริง) ต. สำโรงเหนือ อ. เมือง  
จ. สมุทรปราการ (ช่วงเปิดดำเนินการ)

องค์ประกอบทางสิ่งแวดล้อม และคุณค่าต่าง ๆ	ผลกระทบสิ่งแวดล้อมที่สำคัญ	มาตรการป้องกันและแก้ไขผลกระทบสิ่งแวดล้อม	มาตรการติดตามตรวจสอบ คุณภาพสิ่งแวดล้อม
3.6 การคมนาคมและการ ขนส่ง (ต่อ)	<p>ความคล่องตัวของจราจร เปลี่ยนแปลงจากระดับเดิมเป็นระดับที่ สูงขึ้นการจราจรในช่วงเปิดดำเนินการจึงมีผลกระทบอยู่ในระดับต่ำต่อ สภาพการจราจรบนถนนที่เกี่ยวข้องกับพื้นที่โครงการในระดับต่ำ</p> <p>2) ประเมินความเพียงพอของที่จอดรถ</p> <p>ในการประเมินจำนวนที่จอดรถของโครงการ ตามข้อกำหนด กฎกระทรวงฉบับที่ 7 (พ.ศ. 2517) ออกตามความในพระราชบัญญัติ ควบคุมการก่อสร้างอาคาร พ.ศ. 2479 บริษัทที่ปรึกษาฯ ได้พิจารณา จำนวนที่จอดรถยนต์ใน 2 กรณี ดังนี้ (โดยยึดที่จอดรถยนต์จำนวนที่ มากกว่าเป็นเกณฑ์)</p> <p>กรณีที่ 1 : อาคารชุด ที่มีพื้นที่แต่ละครอบครัวตั้งแต่ 60 ตาราง เมตรขึ้นไป ให้มีที่จอดรถยนต์ไม่น้อยกว่า 1 คัน ต่อ 2 ครอบครัว เศษ ของ 2 ครอบครัว ให้คิดเป็น 2 ครอบครัว จากการพิจารณา พบว่า โครงการ จัดเป็นอาคารชุดพักอาศัย ที่มีขนาดพื้นที่ 33.49 ตารางเมตร/ ห้อง จึงไม่เข้าข่ายต้องจัดให้มีที่จอดรถ</p> <p>กรณีที่ 2 : อาคารขนาดใหญ่ ให้มีที่จอดรถยนต์ตามจำนวนที่ กำหนดของแต่ละประเภทของอาคารที่ใช้เป็นที่ประกอบกิจการในอาคาร</p>	<p>2. จัดให้มีที่จอดรถยนต์ภายในโครงการ อย่างน้อยจำนวน 56 คัน และห้ามประกอบกิจการใดๆ รวมทั้งการก่อสร้างใน บริเวณที่จัดไว้ให้เป็นที่จอดรถยนต์ อันจะทำให้จำนวนที่ จอดรถลดลง</p> <p>3. จัดให้มีเจ้าหน้าที่ หรือยามคอยอำนวยความสะดวก และ จัดระบบการจราจรบริเวณทางเข้า-ออกโครงการ ตลอดเวลา โดยเฉพาะในชั่วโมงเร่งด่วน</p>	-

(นายสมเกียรติ วานิชพันธุ์)  
รองผู้อำนวยการ การเคหะแห่งชาติ

(นางสาวพินดา พิณพยุร)  
ผู้อำนวยการ บริษัท เอ็น. เอส. คอนสตรัคชั่น จำกัด



ตารางที่ 1 (ต่อ) รายการแสดงผลกระทบสิ่งแวดล้อมที่สำคัญ มาตรการป้องกันและแก้ไขผลกระทบสิ่งแวดล้อม และมาตรการติดตามตรวจสอบคุณภาพสิ่งแวดล้อม โครงการ บ้านพักข้าราชการ (ประเภทเช่า) กองทัพเรือ หอยเบริง ของ การเคหะแห่งชาติ ตั้งอยู่ที่ ถนนสุขุมวิท 107 (ท. แบริง) ต. สำโรงเหนือ อ. เมือง จ. สมุทรปราการ (ช่วงเปิดดำเนินการ)

องค์ประกอบทางสิ่งแวดล้อม และคุณค่าต่าง ๆ	ผลกระทบสิ่งแวดล้อมที่สำคัญ	มาตรการป้องกันและแก้ไขผลกระทบสิ่งแวดล้อม	มาตรการติดตามตรวจสอบคุณภาพสิ่งแวดล้อม
3.6 การคมนาคมและการขนส่ง (ต่อ)	<p>ขนาดใหญ่เน้นรวมกันหรือให้มีที่จอดรถยนต์ไม่น้อยกว่า 1 คันต่อพื้นที่อาคาร 240 ตารางเมตรเศษของ 240 ตารางเมตร ให้คิดเป็น 240 ตารางเมตร</p> <p>สำหรับอาคารชุดพักอาศัยของโครงการสูง 5 ชั้น มีความสูงจากระดับพื้นดินถึงระดับพื้นชั้นหลังคาเท่ากับ 14.40 เมตร มีพื้นที่ใช้สอยอาคาร 1,937.13 ตารางเมตร/อาคาร ดังนั้น อาคารของโครงการจึงไม่เข้าข่ายเป็นอาคารขนาดใหญ่ ตามกฎกระทรวงฉบับที่ 7 (พ.ศ. 2517) จึงไม่จำเป็นต้องจัดให้มีที่จอดรถยนต์ตามกฎหมายอาคารขนาดใหญ่ตามกฎกระทรวงฉบับดังกล่าว</p> <p>ทั้งนี้ โครงการได้จัดให้มีที่จอดรถยนต์ 56 คัน (ภาพที่ 7) ประกอบกับพื้นที่โครงการอยู่ติดกับถนนสุขุมวิท 107 ซึ่งสามารถใช้บริการรถสาธารณะได้อย่างสะดวก นอกจากนี้ ในอนาคตยังมีบริการรถไฟฟ้า BTS บริเวณถนนสุขุมวิทอีกด้วย ดังนั้น คาดว่าที่จอดรถจะมีความเพียงพอสำหรับผู้เข้าพักอาศัย จึงคาดว่าผลกระทบที่เกิดขึ้นจะอยู่ในระดับต่ำ</p>		

(นายสมเกียรติ วานิชพันธุ์)  
รองผู้อำนวยการ การเคหะแห่งชาติ

(นางสาวพินิดา พิณพยุร)  
ผู้อำนวยการ บริษัท เอ็น. เอส. คอนสตรัคชั่น จำกัด

ตารางที่ 1 (ต่อ) รายการแสดงผลกระทบสิ่งแวดล้อมที่สำคัญ มาตรการป้องกันและแก้ไขผลกระทบสิ่งแวดล้อม และมาตรการติดตามตรวจสอบคุณภาพสิ่งแวดล้อม โครงการ บ้านพักข้าราชการ (ประเภทเช่า) กองทัพเรือ หอยเบิ้ง ของ การเคหะแห่งชาติ ตั้งอยู่ที่ ถนนสุขุมวิท 107 (ช. แบริ่ง) ต. สำโรงเหนือ อ. เมือง จ. สมุทรปราการ (ช่วงเปิดดำเนินการ)

องค์ประกอบทางสิ่งแวดล้อม และคุณค่าต่าง ๆ	ผลกระทบต่อสิ่งแวดล้อมที่สำคัญ	มาตรการป้องกันและแก้ไขผลกระทบสิ่งแวดล้อม	มาตรการติดตามตรวจสอบคุณภาพสิ่งแวดล้อม
3.7 การใช้ประโยชน์ที่ดิน	<p>1) ความสอดคล้องการใช้ประโยชน์ที่ดินตามผังเมืองรวมสมุทรปราการ</p> <p>จากการตรวจสอบการใช้ที่ดินตามผังเมืองรวมสมุทรปราการ (พ.ศ. 2544) ขยายเวลาการใช้บังคับ (ครั้งที่ 2) โดยกฎกระทรวงกำหนดขยายระยะเวลาการใช้บังคับผังเมืองรวม (ฉบับที่ 5) พ.ศ. 2550 และแก้ไขเพิ่มเติมโดยกฎกระทรวงให้ใช้บังคับผังเมืองรวมสมุทรปราการ (ฉบับที่ 3) พ.ศ. 2548 ออกตามความในพระราชบัญญัติการผังเมือง พ.ศ. 2518 พบว่า ที่ตั้งโครงการอยู่ในเขตการใช้ที่ดินบริเวณหมายเลข 2.4 (สีส้ม) กำหนดให้เป็นที่ดินประเภทที่อยู่อาศัยหนาแน่นปานกลาง</p> <p>สำหรับโครงการนี้เป็นโครงการที่สร้างขึ้นเพื่อเป็นสวัสดิการสำหรับข้าราชการ และลูกจ้างกองทัพเรือ เพื่อตอบสนองความต้องการด้านการพักอาศัย ซึ่งถือเป็นกิจการที่สามารถดำเนินการได้โดยไม่ขัดกับข้อกำหนดของผังเมือง และจากการพิจารณาที่โครงการที่ตั้งอยู่ริมถนนสุขุมวิท 107 มีใช้ทางหลวงแผ่นดิน จึงไม่ต้องเว้นที่ว่างตามแนวขนานริมเขตทาง 15 เมตร ตามที่กำหนดไว้ ดังนั้น การดำเนินโครงการจึงไม่ขัดแย้งกับข้อกำหนดของผังเมืองรวมสมุทรปราการแต่อย่างใด</p>	<p>1. ดำเนินการตามแบบแปลน และผังภูมิสถาปัตย์ รวมทั้งจัดสรรขนาดการใช้ประโยชน์ที่ดินแต่ละบริเวณให้เป็นไปตามที่ได้ออกแบบไว้ เพื่อไม่ให้เกิดความขัดแย้งกับกฎหมายที่เกี่ยวข้อง</p> <p>2. ห้ามก่อสร้างหรือกระทำการใดๆ ที่ทำให้การใช้ประโยชน์ที่ดิน เปลี่ยนแปลงไปในทางที่ขัดแย้งกับกฎหมายที่เกี่ยวข้อง</p>	-

(นายสมเกียรติ วานิชพันธุ์)

รองผู้อำนวยการ การเคหะแห่งชาติ

(นางสาวพินิดา พิณพยุร)

ผู้อำนวยการ บริษัท เอ็น. เอส. คอนสตรัคชั่น จำกัด



ตารางที่ 1 (ต่อ) รายการแสดงผลกระทบสิ่งแวดล้อมที่สำคัญ มาตราการป้องกันและแก้ไขผลกระทบสิ่งแวดล้อม และมาตราการติดตามตรวจสอบคุณภาพสิ่งแวดล้อม  
โครงการ บ้านพักข้าราชการ (ประเภทเช่า) กองทัพเรือ หอยแฮ้งของ ของ การเคหะแห่งชาติ ตั้งอยู่ที่ ถนนสุขุมวิท 107 (ซ. แบร์ริง) ต. สำโรงเหนือ อ. เมือง  
จ. สมุทรปราการ (ช่วงเปิดดำเนินการ)

องค์ประกอบทางสิ่งแวดล้อม และคุณค่าต่างๆ	ผลกระทบต่อสิ่งแวดล้อมที่สำคัญ	มาตรการป้องกันและแก้ไขผลกระทบสิ่งแวดล้อม	มาตรการติดตามตรวจสอบ คุณภาพสิ่งแวดล้อม
3.7 การใช้ประโยชน์ที่ดิน (ต่อ)	<p>2) ความสอดคล้องของรูปแบบการใช้ประโยชน์ที่ดินบริเวณโครงการกับบริเวณใกล้เคียง</p> <p>จากการศึกษารูปแบบการใช้ประโยชน์ที่ดินในรัศมี 1 กิโลเมตรจากพื้นที่โครงการ โดยศึกษาสภาพการใช้ประโยชน์ที่ดินปัจจุบันจากภาพถ่ายทางอากาศ โดยได้ทำการสำรวจเพิ่มเติมให้เป็นสภาพปัจจุบันประกอบกับแผนที่การใช้ประโยชน์ที่ดินเทศบาลตำบลสำโรงเหนือ จังหวัดสมุทรปราการ ปี พ.ศ. 2548 ของกรมโยธาธิการและผังเมืองกระทรวงมหาดไทย ร่วมกับการสำรวจภาคสนามโดยบริษัทที่ปรึกษา (เมษายน, 2551) โดยทำการศึกษาครอบคลุมรัศมี 1 กิโลเมตร โดยรอบพื้นที่โครงการ สามารถจำแนกรูปแบบการใช้ประโยชน์ที่ดินแยกแต่ละประเภทได้ 9 ประเภทหลัก โดยพื้นที่ส่วนใหญ่เป็นพื้นที่ว่าง/เกษตรกรรม/อื่นๆ ร้อยละ 64.70 ที่อยู่อาศัย ร้อยละ 27.88 รองลงมาเป็น อุตสาหกรรม ร้อยละ 3.86 พาณิชยกรรม ร้อยละ 1.45 ที่อยู่อาศัยกึ่งพาณิชยกรรม ร้อยละ 1.26 และคลังสินค้า ร้อยละ 0.74 เมื่อการก่อสร้างแล้วเสร็จ บริเวณพื้นที่โครงการจะเปลี่ยนการใช้ประโยชน์ที่ดินเป็นอาคารพักอาศัย บนพื้นที่ 10,566.64 ตร.ม. ทำให้เกิดการเปลี่ยนแปลงพื้นที่จากพื้นที่ว่างร่อ</p>		

(นายสมเกียรติ วาณิชพันธุ์)  
รองผู้ว่าการ การเคหะแห่งชาติ

(นางสาวพินิดา พิณพยุร)  
ผู้อำนวยการ บริษัท เอ็น. เอส. คอนสตรัคชั่น จำกัด

ตารางที่ 1 (ต่อ) รายการแสดงผลกระทบสิ่งแวดล้อมที่สำคัญ มาตรการป้องกันและแก้ไขผลกระทบสิ่งแวดล้อม และมาตรการติดตามตรวจสอบคุณภาพสิ่งแวดล้อม โครงการ บ้านพักข้าราชการ (ประเภทเช่า) กองทัพเรือ ขอยแบ่ริง ของ การเคหะแห่งชาติ ตั้งอยู่ที่ ถนนสุขุมวิท 107 (ช. แบ่ริง) ต. สำโรงเหนือ อ. เมือง จ. สมุทรปราการ (ช่วงปิดดำเนินการ)

องค์ประกอบทางสิ่งแวดล้อม และคุณค่าต่างๆ	ผลกระทบสิ่งแวดล้อมที่สำคัญ	มาตรการป้องกันและแก้ไขผลกระทบสิ่งแวดล้อม	มาตรการติดตามตรวจสอบ คุณภาพสิ่งแวดล้อม
3.7 การใช้ประโยชน์ที่ดิน (ต่อ)	<p>การใช้ประโยชน์นี้เป็นอาคารชุดพักอาศัย จำนวน 7 อาคาร ทำให้สัดส่วนของพื้นที่ที่อยู่อาศัย ลดลงร้อยละ 0.88 พื้นที่ว่าง/เกษตรกรรม/อื่นๆ ลดลงร้อยละ 0.47 และทำให้สัดส่วนของการใช้ประโยชน์ที่ดินประเภทที่อยู่อาศัย เพิ่มขึ้นอีกร้อยละ 1.35 แต่การพัฒนาโครงการเป็นการใช้ประโยชน์ที่ดินให้เกิดประโยชน์คุ้มค่ามากขึ้น ซึ่งจะทำให้ข้าราชการลูกจ้างกองทัพเรือมีที่พักอาศัยเป็นของตนเองมากขึ้น และมีความสะดวกในการเดินทางมาทำงานมากยิ่งขึ้น ดังนั้นจึงส่งผลกระทบต่อการใช้ประโยชน์ที่ดินรูปแบบเดิมอยู่ในระดับต่ำ</p> <p>3) ผลกระทบจากการใช้ที่ดินของโครงการต่อขีดความสามารถในการให้บริการสาธารณะของชุมชนบริเวณใกล้เคียง และผลกระทบต่อความหนาแน่นประชากร</p> <p>- ผลกระทบจากการใช้ที่ดินของโครงการต่อความสามารภในการ รองรับของระบบสาธารณูปโภค</p> <p>จากการวิเคราะห์ขีดความสามารถในการให้บริการชุมชนบริเวณโดยรอบโครงการ ซึ่งได้ประเมินตามรายละเอียดของระบบสาธารณูปโภคที่โครงการใช้ร่วมกับชุมชน ได้แก่ การให้บริการน้ำประปา</p>		

(นายสมเกียรติ วานิชพันธุ์)  
รองผู้อำนวยการ การเคหะแห่งชาติ

(นางสาวพินิดา พิณพชร)  
ผู้อำนวยการ บริษัท เอ็น. เอส. คอนสัลแทนท์ จำกัด

ตารางที่ 1 (ต่อ) รายการแสดงผลกระทบสิ่งแวดล้อมที่สำคัญ มาตรการป้องกันและแก้ไขผลกระทบสิ่งแวดล้อม และมาตรการติดตามตรวจสอบคุณภาพสิ่งแวดล้อม  
โครงการ บ้านพักข้าราชการ (ประเภทเช่า) กองทัพเรือ ขอยแบ่ง ของ การเคหะแห่งชาติ ตั้งอยู่ที่ ถนนสุขุมวิท 107 (ข. แบร์ริ่ง) ต. สำโรงเหนือ อ. เมือง  
จ. สมุทรปราการ (ช่วงเปิดดำเนินการ)

องค์ประกอบทางสิ่งแวดล้อม และคุณค่าต่าง ๆ	ผลกระทบสิ่งแวดล้อมที่สำคัญ	มาตรการป้องกันและแก้ไขผลกระทบสิ่งแวดล้อม	มาตรการติดตามตรวจสอบ คุณภาพสิ่งแวดล้อม
3.7 การใช้ประโยชน์ที่ดิน (ต่อ)	ไฟฟ้า การจัดการมูลฝอย ฯลฯ พบว่า โดยภาพรวมบริเวณพื้นที่โครงการมีความเหมาะสม และไม่เกิดผลกระทบต่อชีวิตความเป็นอยู่ในการให้บริการในการใช้สาธารณูปโภคร่วมกับประชาชนในบริเวณใกล้เคียงแต่อย่างใด  - <u>การประเมินความเหมาะสมของทางเลือกที่ตั้งโครงการ</u> การดำเนินการเป็นไปตามวัตถุประสงค์ของกองทัพอากาศที่จะจัดสวัสดิการเกี่ยวกับที่พักอาศัยสำหรับข้าราชการ ลูกจ้างและพนักงานราชการของกองทัพอากาศ โดยเลือกพื้นที่ราชพัสดุบริเวณซอยแบร์ริ่ง ถนนสุขุมวิท 107 ตำบลสำโรงเหนือ อำเภอเมือง จังหวัดสมุทรปราการ เนื่องจาก <ul style="list-style-type: none"> <li>พื้นที่โครงการเป็นบริเวณที่ดินของหน่วยงานราชการที่ถูกทิ้งไว้รอการใช้ประโยชน์</li> <li>ตั้งอยู่ในบริเวณที่มีโครงข่ายเส้นทางคมนาคมที่สะดวกทั้งการเดินทางด้วยรถยนต์ส่วนบุคคล รถโดยสารประจำทาง และรถไฟฟ้า BTS ข้าราชการ ลูกจ้างและพนักงานราชการกองทัพอากาศ ที่ปฏิบัติงานที่ในพื้นที่จังหวัดสมุทรปราการจึงสามารถเดินทางได้สะดวก</li> </ul>		

(นายสมเกียรติ วาจิพพันธุ์)

รองผู้อำนวยการ การเคหะแห่งชาติ

(นางสาวพินิดา พิณพยุร)

ผู้อำนวยการ บริษัท เอ็น. เอส. คอนสตรัคชั่น จำกัด



ตารางที่ 1 (ต่อ) รายการแสดงผลกระทบสิ่งแวดล้อมที่สำคัญ มาตรการป้องกันและแก้ไขผลกระทบสิ่งแวดล้อม และมาตรการติดตามตรวจสอบคุณภาพสิ่งแวดล้อม โครงการ บ้านพักข้าราชการ (ประเภทเช่า) กองทัพเรือ หอยเบิ้ง ของ การเคหะแห่งชาติ ตั้งอยู่ที่ ถนนสุขุมวิท 107 (ข. เบิร์จ) ต. สำโรงเหนือ อ. เมือง จ. สมุทรปราการ (ช่วงเปิดดำเนินการ)

องค์ประกอบทางสิ่งแวดล้อม และคุณค่าต่าง ๆ	ผลกระทบสิ่งแวดล้อมที่สำคัญ	มาตรการป้องกันและแก้ไขผลกระทบสิ่งแวดล้อม	มาตรการติดตามตรวจสอบคุณภาพสิ่งแวดล้อม
3.7 การใช้ประโยชน์ที่ดิน (ต่อ)	<ul style="list-style-type: none"> <li>■ บริเวณพื้นที่โครงการมีโครงข่ายระบบขนส่งมวลชนที่สามารถเดินทางเชื่อมต่อกับศูนย์กลางเมือง แหล่งพาณิชยกรรม และแหล่งท่องเที่ยวได้อย่างสะดวก และปลอดภัย</li> <li>■ มีระบบสาธารณูปโภคพื้นฐานรองรับอย่างเพียงพอ อาทิเช่น ระบบระบายน้ำ ระบบไฟฟ้า ระบบประปา โทรศัพท์ เป็นต้น</li> <li>■ ไม่มีโรงงานอุตสาหกรรมตั้งอยู่ใกล้เคียงมากนัก ถ้ามีต้องไม่ส่งผลกระทบต่อการอยู่อาศัยหรือระบบบำบัดมลพิษต่างๆ ไว้เพียงพอ</li> </ul> <p>- ผลกระทบจากการใช้ที่ดินของโครงการต่อความหนาแน่นของประชากร</p> <p>เมื่อเปิดดำเนินการ จะมีประชากรเข้ามาอยู่อาศัยเต็มโครงการ มีประชากรรวมทั้งสิ้น เท่ากับ 944 คน จำนวนประชากรที่เพิ่มขึ้นดังกล่าว ทำให้บริเวณพื้นที่โครงการมีประชากรหนาแน่นขึ้น ซึ่งสามารถประเมินความหนาแน่นประชากรในกรณีพื้นที่ศึกษาในรัศมี 1 กิโลเมตร โดยประเมินในกรณีเลวร้ายที่สุด คือ นำประชากรทั้งหมดในเทศบาลตำบลลำไ้โรง จำนวน 54,990 คน (ข้อมูลจาก งานทะเบียนราษฎร สำนักปลัดเทศบาล เทศบาลตำบลลำไ้โรง, เมษายน 2551)</p>		

(นายสมเกียรติ วาณิชพันธุ์)

รองผู้อำนวยการ การเคหะแห่งชาติ

(นางสาวพินิดา พิณพยุร)

ผู้อำนวยการ บริษัท เอ็น. เอส. คอนสตรัคชั่น จำกัด

ตารางที่ 1 (ต่อ) รายการแสดงผลกระทบสิ่งแวดลอมที่สำคัญ มาตรการป้องกันและแก้ไขผลกระทบสิ่งแวดลอม และมาตรการติดตามตรวจสอบคุณภาพสิ่งแวดลอม โครงการ บ้านพักข้าราชการ (ประเภทเช่า) กองทัพเรือ ขอยแบริง ของ การเคหะแห่งชาติ ตั้งอยู่ที่ ถนนสุขุมวิท 107 (ซ. แบริง) ต. สำโรงเหนือ อ. เมือง จ. สมุทรปราการ (ช่วงเปิดดำเนินการ)

องค์ประกอบทางสิ่งแวดลอม และคุณค่าต่าง ๆ	ผลกระทบต่อสิ่งแวดลอมที่สำคัญ	มาตรการป้องกันและแก้ไขผลกระทบสิ่งแวดลอม	มาตรการติดตามตรวจสอบ คุณภาพสิ่งแวดลอม
3.7 การใช้ประโยชน์ที่ดิน (ต่อ)	มาประเมินหาความหนาแน่นประชาตอพื้นที่ศึกษารัศมี 1 กิโลเมตร (1,962.50 ไร่) พบว่า กรณียังไม่มีโครงการเกิดขึ้น ความหนาแน่นประชากรบริเวณพื้นที่ศึกษา (54,990/1,962.50) เท่ากับ 28.02 คน/ไร่ และกรณีมีโครงการเกิดขึ้น ความหนาแน่นประชากรบริเวณพื้นที่ศึกษา เพิ่มขึ้นเป็น (54,990+944/1,962.50) เท่ากับ 28.50 คน/ไร่ ซึ่งถือว่าเป็น อัตราการเพิ่มขึ้นที่ไม่มากนัก เมื่อนำข้อมูลไปเปรียบเทียบกับแนวทางการ จัดการ จัดทำเกณฑ์มาตรฐานการวางและจัดทำผังเมืองรวม พบว่า ความหนาแน่นของประชากรบริเวณพื้นที่ศึกษามีค่าอยู่ในเกณฑ์ของพื้นที่ที่มีความหนาแน่นปานกลาง คือ 30-50 คน/ไร่ ดังนั้นการเกิดขึ้นของ โครงการจึงส่งผลกระทบตอความหนาแน่นประชากรในพื้นที่ศึกษาอยู่ใน ระดับต่ำ		

(นายสมเกียรติ วานิชพันธุ์)

รองผู้ว่าการ การเคหะแห่งชาติ

(นางสาวพินิดา พินพยุว)

ผู้อำนวยการ บริษัท เอ็น. เอส. คอนสตรัคชั่น จำกัด



ตารางที่ 1 (ต่อ) รายการแสดงผลกระทบสิ่งแวดล้อมที่สำคัญ มาตรการป้องกันและแก้ไขผลกระทบสิ่งแวดล้อม และมาตรการติดตามตรวจสอบคุณภาพสิ่งแวดล้อม  
โครงการ บ้านพักข้าราชการ (ประเภทเช่า) กองทัพเรือ ขอยแบ่ง ของ การเคหะแห่งชาติ ตั้งอยู่ที่ ถนนสุขุมวิท 107 (ข. แบร์ริ่ง) ต. สำโรงเหนือ อ. เมือง  
จ. สมุทรปราการ (ช่วงเปิดดำเนินการ)

องค์ประกอบทางสิ่งแวดล้อม และคุณค่าต่าง ๆ	ผลกระทบสิ่งแวดล้อมที่สำคัญ	มาตรการป้องกันและแก้ไขผลกระทบสิ่งแวดล้อม	มาตรการติดตามตรวจสอบ คุณภาพสิ่งแวดล้อม
4. คุณค่าต่อคุณภาพชีวิต 4.1 สภาพเศรษฐกิจ และสังคม	เมื่อโครงการเปิดดำเนินการ จะมีคนเข้ามาอยู่อาศัยในพื้นที่โครงการมากขึ้น ซึ่งจะทำให้เกิดผลกระทบต่อสภาพเศรษฐกิจในด้านดี เนื่องจากมีการหมุนเวียนด้านเศรษฐกิจดีขึ้น และจากการสอบถามประชาชนในพื้นที่ศึกษา ส่วนใหญ่คิดว่าการเกิดขึ้นของโครงการทำให้เกิดผลดีในระดับปานกลางต่อการค้าขายและการมีงานทำมากขึ้น รวมถึงการนำความเจริญมาสู่ท้องถิ่น	-	-
4.2 อาชีวอนามัย	เมื่อเปิดดำเนินการโครงการ คาดว่าจะก่อให้เกิดผลกระทบด้านอาชีวอนามัยต่อคนในโครงการในระดับต่ำ เนื่องจากโครงการจัดให้มีระบบสาธารณูปโภคและระบบรักษาความปลอดภัยอย่างครบครัน	- จัดให้มีเจ้าหน้าที่ดูแลรักษาความปลอดภัยภายในพื้นที่โครงการตลอด 24 ชั่วโมง	-
4.3 สาธารณสุข	เมื่อโครงการเปิดดำเนินการ ทางโครงการได้จัดให้มีระบบสาธารณสุขไว้อย่างพร้อมเพรียง นอกจากนี้ในบริเวณพื้นที่โครงการมีสถานบริการด้านสาธารณสุขหลายแห่ง ดังรายละเอียดในช่วงก่อสร้าง ดังนั้นจึงคาดว่าสถานบริการด้านสาธารณสุขต่างๆ ดังกล่าว สามารถให้บริการได้อย่างเพียงพอ โดยเกิดผลกระทบต่อการให้บริการชุมชนอยู่ในระดับต่ำ	-	-

(นายสมเกียรติ วานิชพันธุ์)

รองผู้อำนวยการ การเคหะแห่งชาติ

(นางสาวพินิดา พิณพยุวร)

ผู้อำนวยการ บริษัท เอ็น. เอส. คอนสตรัคชั่น จำกัด

ตารางที่ 1 (ต่อ) รายการแสดงผลกระทบสิ่งแวดล้อมที่สำคัญ มาตรการป้องกันและแก้ไขผลกระทบสิ่งแวดล้อม และมาตรการติดตามตรวจสอบคุณภาพสิ่งแวดล้อม  
โครงการ บ้านพักข้าราชการ (ประเภทเช่า) กองทัพเรือ ขอยแบ่ง ของ การเคหะแห่งชาติ ตั้งอยู่ที่ ถนนสุขุมวิท 107 (ข. เบิร์จ) ต. สำโรงเหนือ อ. เมือง  
จ. สมุทรปราการ (ช่วงเปิดดำเนินการ)

องค์ประกอบทางสิ่งแวดล้อม และคุณค่าต่างๆ	ผลกระทบสิ่งแวดล้อมที่สำคัญ	มาตรการป้องกันและแก้ไขผลกระทบสิ่งแวดล้อม	มาตรการติดตามตรวจสอบ คุณภาพสิ่งแวดล้อม
4.4 ความปลอดภัย สาธารณะและการ บรรเทาสาธารณภัย	เนื่องจากในช่วงเปิดดำเนินการ ทางโครงการจะมีอยู่และรักษา ความปลอดภัยให้แก่บุคคลที่เข้า-ออกภายในโครงการตลอด 24 ชั่วโมง และมีสถานีตำรวจบริเวณใกล้เคียงพื้นที่โครงการที่ทำหน้าที่คอยดูแล ความปลอดภัยสาธารณะในชุมชนและความเป็นระเบียบเรียบร้อยใน พื้นที่ ดังนั้น ในช่วงเปิดดำเนินการ จึงคาดว่าจะก่อให้เกิดผลกระทบด้าน ความปลอดภัยสาธารณะอยู่ในระดับต่ำ	1. จัดให้มีเวรยามรักษาความปลอดภัย และอำนวยความสะดวก สะดวกบริเวณทางเข้า-ออกของโครงการเวลา 2. ในขั้นตอนการก่อสร้างโครงการ ต้องควบคุมการก่อสร้าง และคุณภาพของวัสดุก่อสร้าง ให้ได้ตามมาตรฐานการ ก่อสร้าง	-
4.5 การป้องกันอัคคีภัย	1) ประเมินความเสี่ยงของระบบป้องกันอัคคีภัยตามกฎหมายที่เกี่ยวข้อง ทางโครงการจึงได้จัดเตรียมอุปกรณ์ป้องกันอัคคีภัยให้ครบถ้วน ตามกฎหมายที่เกี่ยวข้อง โดยจากการประเมินความเสี่ยงของระบบ ป้องกันอัคคีภัยตามข้อกำหนดในกฎกระทรวงฉบับที่ 39 (พ.ศ.2537) และ ฉบับที่ 47 (พ.ศ.2540) ออกตามความในพระราชบัญญัติควบคุมอาคาร พ.ศ.2522 จากการตรวจสอบ พบว่า ทางโครงการได้จัดให้มีระบบ ป้องกันอัคคีภัยได้อย่างครบถ้วนตามที่กฎหมายกำหนด สำหรับบันไดหนี ไฟและบันไดภายในอาคารสามารถลำเลียงคนภายในออกจากอาคารได้ ภายในเวลาไม่เกิน 5 นาที ซึ่งไม่เกิน 1 ชั่วโมงตามที่กฎหมายกำหนด ดังนั้นระบบป้องกันอัคคีภัยของโครงการจึงมีความเพียงพอตามที่ กฎหมายกำหนด	1. จัดให้มีระบบป้องกันอัคคีภัยครอบคลุมพื้นที่ และ ครบถ้วนตามข้อกำหนดกฎหมายที่เกี่ยวข้อง คือ กฎกระทรวงฉบับที่ 39 (พ.ศ. 2537) และฉบับที่ 47 (พ.ศ. 2540) ออกตาม พรบ. ควบคุมอาคาร พ.ศ. 2522 ครบถ้วนทุกประการ ตามที่ออกแบบไว้ในรายละเอียด โครงการ ได้แก่ (ภาพที่ 8 ถึงภาพที่ 8(7)) 1.1 ระบบสัญญาณเตือนเพลิงไหม้ 1) แผงควบคุมระบบสัญญาณแจ้งเหตุเพลิงไหม้ ติดตั้งไว้ที่ห้องเครื่อง บริเวณชั้นที่ 1 ของแต่ละอาคาร 2) อุปกรณ์ส่งสัญญาณเตือนเหตุเพลิงไหม้ โดย เลือกใช้สัญญาณแบบกริ่ง (Fire Alarm Bell) ติดตั้งไว้ บริเวณโถงทางเดิน จำนวน 2 จุด/ชั้น	■ ตรวจสอบสภาพทั่วไป ของระบบป้องกัน อัคคีภัย ทุกๆ 6 เดือน/ ครั้ง ■ ซ่อมห้ไฟ อย่างน้อย ปี ละ 1 ครั้ง

(นายสมเกียรติ วานิชพันธุ์)

รองผู้อำนวยการ การเคหะแห่งชาติ

(นางสาวพินิดา พินพยุร)

ผู้อำนวยการ บริษัท เอ็น. เอส. คอนสตรัคชั่น จำกัด



ตารางที่ 1 (ต่อ) รายการแสดงผลกระทบสิ่งแวดล้อมที่สำคัญ มาตรการป้องกันและแก้ไขผลกระทบสิ่งแวดล้อม และมาตรการติดตามตรวจสอบคุณภาพสิ่งแวดล้อมโครงการ บ้านพักข้าราชการ (ประเภทเช่า) กองทัพเรือ ขอยปรับปรุง ของ การเคหะแห่งชาติ ตั้งอยู่ที่ ถนนสุขุมวิท 107 (ช. แบริง) ต. สำโรงเหนือ อ. เมือง จ. สมุทรปราการ (ช่วงเปิดดำเนินการ)

องค์ประกอบทางสิ่งแวดล้อมและคุณค่าต่างๆ	ผลกระทบต่อสิ่งแวดล้อมที่สำคัญ	มาตรการป้องกันและแก้ไขผลกระทบสิ่งแวดล้อม	มาตรการติดตามตรวจสอบคุณภาพสิ่งแวดล้อม
4.5 การป้องกันอัคคีภัย (ต่อ)	<p>2) ศักยภาพการให้บริการดับเพลิงของหน่วยงานดับเพลิง</p> <p>ในการนี้เกิดเหตุเพลิงไหม้ในพื้นที่โครงการและบริเวณใกล้เคียง โครงการสามารถขอความช่วยเหลือจากสถานีดับเพลิงใกล้เคียง คือ งานป้องกันและบรรเทาสาธารณภัย เทศบาลตำบลด่านสำโรง ซึ่งอยู่ห่างจากพื้นที่โครงการไม่เกิน 2 กิโลเมตร สามารถเข้าถึงพื้นที่โครงการได้ภายในระยะเวลา 11 นาที ประกอบกับโครงการสูงเพียง 5 ชั้น และระดับเพลิงสามารถเข้าถึงตัวอาคารได้ทุกอาคารโดยถนนภายในโครงการ และยังสามารถขอความช่วยเหลือจากสถานีดับเพลิงบริเวณใกล้เคียง ซึ่งได้แก่ เทศบาลตำบลสำโรงเหนือ ดังนั้นกรณีเกิดเหตุเพลิงไหม้ในพื้นที่โครงการ จึงคาดว่าสถานีดับเพลิงของหน่วยงานใกล้เคียงจะสามารถเข้าระงับเหตุเพลิงไหม้ได้อย่างทันท่วงทีและมีประสิทธิภาพ</p> <p>3) ความเหมาะสมและเพียงพอของพื้นที่จัดรวมพล</p> <p>ในการนี้เกิดเหตุเพลิงไหม้ภายในโครงการได้กำหนดตำแหน่งไว้บริเวณสวนสาธารณะและสนามเด็กเล่น มีพื้นที่รวม 943.56 ตร.ม. (ภาพที่ 9) ซึ่งพื้นที่จัดรวมพลดังกล่าวไม่มีสิ่งปลูกสร้างใดๆ จึงไม่มีสิ่งกีดขวางการ</p>	<p>3) อุปกรณ์แจ้งเหตุ</p> <p>3.1) ชุดกักแจ้งเหตุแบบไร้มือ ติดตั้งไว้บริเวณโถงทางเดินคู่กับ Alarm Bell ในทุกชั้นของอาคาร 2 จุด/ชั้น</p> <p>3.2) เครื่องตรวจจับควัน ติดตั้งไว้ในห้องเครื่องที่ชั้น 1 ของแต่ละอาคาร และติดตั้งให้ครอบคลุมทุกชั้นภายในอาคารโครงการ พร้อมติดตั้งแผง control ภายในแต่ละอาคาร</p> <p>1.2 เครื่องดับเพลิงแบบมือถือ เป็นชนิดบรรจุผงเคมีแห้ง ขนาด 10 ปอนด์ ติดตั้งบริเวณโถงทางเดินหน้าบันไดกลาง 1 จุด/ชั้น</p> <p>1.3 บันไดหนีไฟ แต่ละอาคารมีจำนวน 1 บันได เป็นบันไดที่สามารถลงถึงชั้นพื้นดิน (ภาพที่ 10 ถึงภาพที่ 10(2))</p> <p>1.4 ป้ายบอกทางหนีไฟ ติดไว้บริเวณทางเข้า-ออกสู่บันไดหนีไฟ และบริเวณโถงทางเดินหน้าบันไดกลางรวม 2 จุด/ชั้น</p>	

(นายสมเกียรติ วาณิชพันธุ์)

รองผู้อำนวยการ การเคหะแห่งชาติ

(นางสาวพินิดา พิณพยุร)

ผู้อำนวยการฯ บริษัท เอ็น. เอส. คอนสตรัคชั่น จำกัด

ตารางที่ 1 (ต่อ) รายการแสดงผลกระทบสิ่งแวดลอมที่สำคัญ มาตรการป้องกันและแก้ไขผลกระทบสิ่งแวดล้อม และมาตรการติดตามตรวจสอบคุณภาพสิ่งแวดล้อม โครงการ บ้านพักข้าราชการ (ประเภทเช่า) กองทัพเรือ หอยเบริง ของ การเคหะแห่งชาติ ตั้งอยู่ที่ ถนนสุขุมวิท 107 (ท. เบริง) ต. สำโรงเหนือ อ. เมือง จ. สมุทรปราการ (ช่วงเปิดดำเนินการ)

องค์ประกอบทางสิ่งแวดล้อม และคุณค่าต่างๆ	ผลกระทบต่อสิ่งแวดล้อมที่สำคัญ	มาตรการป้องกันและแก้ไขผลกระทบสิ่งแวดล้อม	มาตรการติดตามตรวจสอบคุณภาพสิ่งแวดล้อม
4.5 การป้องกันอัคคีภัย (ต่อ)	รวมพล อีกทั้งเป็นจุดที่สามารถรวมพลได้สะดวกที่สุด และอยู่ใกล้กับ ถนนสายหลักของโครงการ จึงสามารถอพยพออกนอกพื้นที่โครงการได้อย่างสะดวก โดยจุดรวมพลของโครงการมีความสามารถรองรับผู้พักอาศัยและพนักงานผู้ให้บริการในโครงการ (944 คน) ได้อย่างเพียงพอ โดยคิดเป็นสัดส่วนพื้นที่จุดรวมพลต่อคน (943.56/944) เท่ากับ 1 ตร.ม./คน ดังนั้น จุดรวมพลที่ทางโครงการกำหนดไว้ จึงอยู่ในตำแหน่งที่เหมาะสม และมีขนาดพื้นที่รองรับคนได้อย่างเพียงพอ (มากกว่า 0.25 ตร.ม./คน)	1.5 ไฟส่องสว่างฉุกเฉิน (Emergency Light) ชั้นที่ 1 ติดตั้ง 2 ตัว บริเวณโถงทางเดิน และบริเวณบันไดหนีไฟ ชั้นที่ 2-5 ติดตั้ง 3 ตัว/ชั้น 2. จัดให้มีจุดรวมพล จำนวน 1 จุด บริเวณสวนมีขนาดพื้นที่ 943.56 ตร.ม. เพื่อให้สามารถรองรับคนในโครงการอย่างเพียงพอ (1 ตร.ม./คน) 3. ตรวจสอบระบบป้องกันอัคคีภัยทุกๆ 1 ปี/ครั้ง เพื่อให้สามารถใช้งานได้เต็มอ หากพบว่ามีการเสียหาย หรือใช้การไม่ได้ให้รีบดำเนินการแก้ไขทันที 4. ติดป้ายแนะนำการใช้อุปกรณ์แต่ละชนิดไว้ในบริเวณที่อุปกรณ์นั้นติดตั้งอยู่ เพื่อให้ผู้ที่อยู่ใกล้จุดเกิดเหตุสามารถใช้งานได้ทันที 5. ติดตั้งแบบแปลนแผนผังแสดงตำแหน่งที่ตั้งติดตั้งอุปกรณ์ดับเพลิงต่างๆ ป้ายบอกชั้น เส้นทางทางหนีไฟ และจุดรวมพล โดยติดตั้งแบบแปลนแผนผังดังกล่าวไว้ในตำแหน่งที่สามารถมองเห็นได้ชัดเจนในแต่ละชั้นของอาคาร เช่น บริเวณหน้าโถงบันไดหลัก	

(นายสมเกียรติ วาจิรพันธุ์)  
รองผู้อำนวยการ การเคหะแห่งชาติ

(นางสาวพินิดา พินพยุร)  
ผู้อำนวยการ บริษัท เอ็น. เอส. คอนสตรัคชั่น จำกัด



ตารางที่ 1 (ต่อ) รายการแสดงผลกระทบสิ่งแวดล้อมที่สำคัญ มาตรการป้องกันและแก้ไขผลกระทบสิ่งแวดล้อม และมาตรการติดตามตรวจสอบคุณภาพสิ่งแวดล้อม โครงการ บ้านพักข้าราชการ (ประเภทเช่า) กองทัพเรือ ขอยแบ่งของ การเคหะแห่งชาติ ตั้งอยู่ที่ ถนนสุขุมวิท 107 (ซ. เบิร์จ) ต. สำโรงเหนือ อ. เมือง จ. สมุทรปราการ (ช่วงเปิดดำเนินการ)

องค์ประกอบทางสิ่งแวดล้อม และคุณค่าต่างๆ	ผลกระทบต่อสิ่งแวดล้อมที่สำคัญ	มาตรการป้องกันและแก้ไขผลกระทบสิ่งแวดล้อม	มาตรการติดตามตรวจสอบคุณภาพสิ่งแวดล้อม
4.5 การป้องกันอัคคีภัย (ต่อ)		<p>6. จัดให้มีเจ้าหน้าที่รักษาความปลอดภัยคอยอำนวยความสะดวกและเคลียร์พื้นที่ให้รถดับเพลิงพร้อมปฏิบัติงาน ณ บริเวณจุดที่เกิดเหตุได้อย่างรวดเร็ว</p> <p>7. ประสานงานร่วมกับตำรวจจราจรท้องที่ในการช่วยจัดการจราจรให้รถดับเพลิงเข้าดับเพลิงได้ทันทั่วทั้งรวมถึงการนำคนเจ็บส่งโรงพยาบาล</p> <p>8. ประสานงานกับหน่วยกู้ภัย/กู้ชีพ ให้เข้ามาอำนวยความสะดวกและดำเนินงานได้อย่างรวดเร็ว</p> <p>9. จัดให้มีแผนปฏิบัติการกรณีเกิดเหตุเพลิงไหม้ขึ้น โดยให้บุคลากรภายในโครงการรวมถึงผู้พักอาศัยทำการซ้อมการอพยพหนีเป็นประจำทุกๆ 6 เดือน พร้อมแจกเอกสารการป้องกันอัคคีภัยและปฏิบัติตนเมื่อเกิดเพลิงไหม้ให้ผู้พักอาศัยทุกห้องพร้อมติดไว้ที่ป้ายประชาสัมพันธ์ผนังข้างของอาคาร</p> <p>10. ประสานงานกับการประสานนครหลวง ในการขอติดตั้งหัวรับน้ำดับเพลิงสาธารณะ ไว้บริเวณด้านหน้าโครงการ เพื่อรถดับเพลิงสามารถใช้น้ำจากแหล่งดังกล่าว เข้าช่วยเหลือดับเพลิงในอาคารได้ทันทั่วทั้ง</p>	

(นายสมเกียรติ วานิชพันธุ์)  
รองผู้ว่าการ การเคหะแห่งชาติ

(นางสาวพินิดา พินพยุร)  
ผู้อำนวยการ บริษัท เอ็น. เอส. คอนสตรัคชั่น จำกัด

ตารางที่ 1 (ต่อ) รายการแสดงผลกระทบสิ่งแวดล้อมที่สำคัญ มาตรการป้องกันและแก้ไขผลกระทบสิ่งแวดล้อม และมาตรการติดตามตรวจสอบคุณภาพสิ่งแวดล้อม  
โครงการ บ้านพักข้าราชการ (ประเภทเช่า) กองทัพเรือ หอยเบร้ง ของ การเคหะแห่งชาติ ตั้งอยู่ที่ ถนนสุขุมวิท 107 (ช. แบร้ง) ต. สำโรงเหนือ อ. เมือง  
จ. สมุทรปราการ (ช่วงเปิดดำเนินการ)

องค์ประกอบทางสิ่งแวดล้อม และคุณค่าต่างๆ	ผลกระทบต่อสิ่งแวดล้อมที่สำคัญ	มาตรการป้องกันและแก้ไขผลกระทบสิ่งแวดล้อม	มาตรการติดตามตรวจสอบ คุณภาพสิ่งแวดล้อม
4.6 การศึกษา	ในบริเวณเขตพื้นที่เทศบาลตำบลด่านสำโรง และพื้นที่ใกล้เคียง โครงการ มีสถาบันการศึกษาหลายแห่งทั้งภาครัฐและเอกชน โดยมีการ ให้การศึกษาในหลายระดับชั้น ได้แก่ สถานรับเลี้ยงเด็กก่อนวัยเรียนจนถึง ระดับมัธยมศึกษา ซึ่งสามารถรองรับประชากรในพื้นที่และบริเวณ ใกล้เคียงได้อย่างเพียงพอ ดังนั้นผลกระทบที่เกิดขึ้นต่อการศึกษาคาด ว่าจะอยู่ในระดับต่ำ	-	-
4.7 ศาสนา ประเพณี และ วัฒนธรรม	คนไทยไม่มีการแบ่งแยกหรือมีความขัดแย้งในด้านการนับถือศาสนา ประเพณีและวัฒนธรรม ดังนั้นการก่อสร้างและเปิดดำเนินการจึงคาด ว่าจะก่อให้เกิดผลกระทบต่อด้านศาสนา ประเพณี และวัฒนธรรมของ ชุมชนบริเวณใกล้เคียงอยู่ในระดับต่ำ	-	-

(นายสมเกียรติ วาณิชพันธุ์)  
รองผู้ว่าการ การเคหะแห่งชาติ

(นางสาวพินิดา พินพยุร)  
ผู้อำนวยการ บริษัท เอ็น. เอส. คอนสตรัคชั่น จำกัด



ตารางที่ 1 (ต่อ) รายการแสดงผลกระทบสิ่งแวดลอมที่สำคัญ มาตราการป้องกันและแก้ไขผลกระทบสิ่งแวดล้อม และมาตราการติดตามตรวจสอบคุณภาพสิ่งแวดล้อม  
โครงการ บ้านพักข้าราชการ (ประเภทเช่า) กองทัพเรือ ขอยแบริง ของ การเคหะแห่งชาติ ตั้งอยู่ที่ ถนนสุขุมวิท 107 (ช. แบริง) ต. สำโรงเหนือ อ. เมือง  
จ. สมุทรปราการ (ช่วงเปิดดำเนินการ)

องค์ประกอบทางสิ่งแวดล้อม และคุณค่าต่าง ๆ	ผลกระทบสิ่งแวดล้อมที่สำคัญ	มาตรการป้องกันและแก้ไขผลกระทบสิ่งแวดล้อม	มาตรการติดตามตรวจสอบ คุณภาพสิ่งแวดล้อม
4.8 ทัศนียภาพและ สุนทรียภาพ	<p>1) แหล่งโบราณสถานและแหล่งธรรมชาติ ในช่วงเปิดดำเนินการ คาดว่าจะไม่มีผลกระทบต่แหล่ง โบราณสถานและแหล่งธรรมชาติอันควรอนุรักษ์เช่นเดียวกับช่วงก่อสร้าง</p> <p>2) ทัศนียภาพและความกลมกลืนกับสภาพพื้นที่โดยรอบ ทางโครงการจัดให้มีพื้นที่สีเขียว โดยจะทำการปลูกไม้ดอกไม้ประดับ พันธุ์ต่าง ๆ ทั้งไม้ยืนต้น ไม้พุ่ม และไม้คลุมดิน โดยโครงการมีการจัดสรร พื้นที่สำหรับสวนลำหรับพักผ่อนหย่อนใจ คิดเป็นพื้นที่สีเขียวและสวนทานา การ พื้นที่รวม 943.56 ตร.ม. (ภาพที่ 4) พร้อมทั้งได้จัดให้มีพื้นที่สีเขียว บริเวณพื้นที่ว่างโดยรอบอาคารซึ่งจะปลูกหญ้าขนาดเล็ก คิดเป็นพื้นที่รวม 2,844.20 ตร.ม. ดังนั้น พื้นที่โครงการจึงมีพื้นที่สีเขียวรวมทั้งหมด 3,787.76 ตร.ม. โดยคิดเป็นสัดส่วนของพื้นที่สีเขียว 4.01 ตร.ม./คน (มากกว่า 1 ตร.ม./คน) จึงเป็นไปตามเกณฑ์ที่กำหนด ทั้งนี้ โครงการ เน้นให้มีการปลูกไม้ยืนต้นมากกว่าร้อยละ 50 ของพื้นที่สีเขียวชั้นล่างที่ ต้องจัดให้มีตามเกณฑ์ฯ โดยปลูกไม้ยืนต้นเป็นพื้นที่ 270 ตร.ม. เพื่อให้มี พื้นที่สีเขียวที่ยั่งยืนภายในโครงการ จากการสำรวจพื้นที่ พบว่า บริเวณ ใกล้เคียงมีลักษณะเป็นพื้นที่ว่างรอการใช้ประโยชน์ บำรุงเรือนราษฎร</p>	<p>1. จัดให้มีพื้นที่สีเขียวภายในโครงการ มีขนาดประมาณ 3,787.76 ตร.ม. โดยจัดไว้ที่บริเวณชั้นล่างภายในพื้นที่ โครงการทั้งหมด และแบ่งเป็นพื้นที่ปลูกไม้ยืนต้นอย่าง น้อย 270 ตร.ม. โดยโครงการจะต้องดูแลรักษาพื้นที่สี เขียวภายในโครงการให้เป็นพื้นที่สีเขียวอย่างยั่งยืน และ เพื่อให้มีสัดส่วนของพื้นที่สีเขียวต่อผู้พักอาศัย/พนักงาน 4.01 ตร.ม./คน พร้อมทั้งจัดให้มีเจ้าหน้าที่ดูแลให้มีสภาพ ดีอยู่เสมอ</p> <p>2. ควบคุมดูแลอาคารและบริเวณต่างๆ ภายในโครงการให้อยู่ ในสภาพดีและสวยงามอยู่เสมอ ตามแบบภูมิสถาปัตย์ที่ ออกแบบไว้</p> <p>3. ให้ใช้วัสดุและโพนสีธรรมชาติ ในการตกแต่งและทา ภายนอกตัวอาคาร</p>	<p>- ตรวจสอบการเจริญเติบโตของ ต้นไม้ที่ปลูกไว้ทุกๆ สัปดาห์ หากพบว่าตายหรือเสื่อมโทรม ให้ปลูกทดแทนทันที</p>

(นายสมเกียรติ วานิชพันธุ์)

รองผู้ว่าการ การเคหะแห่งชาติ

(นางสาวพินิดา พินพยุ)

ผู้อำนวยการ บริษัท เอ็น. เอส. คอนสตรัคชั่น จำกัด

ตารางที่ 1 (ต่อ) รายการแสดงผลกระทบสิ่งแวดลอมที่สำคัญ มาตรการป้องกันและแกไขผลกระทบสิ่งแวดลอม และมาตรการติดตามตรวจสอบคุณภาพสิ่งแวดลอม  
โครงการ บ้านพักข้าราชการ (ประเภทเช่า) กองทัพเรือ ขอยเปียง ของ การเคหะแห่งชาติ ตั้งอยู่ที่ ถนนสุขุมวิท 107 (ช. แบริง) ต. สำโรงเหนือ อ. เมือง  
จ. สมุทรปราการ (ช่วงเปิดดำเนินการ)

องค์ประกอบทางสิ่งแวดลอม และคุณค่าต่างๆ	ผลกระทบต่อสิ่งแวดลอมที่สำคัญ	มาตรการป้องกันและแกไขผลกระทบสิ่งแวดลอม	มาตรการติดตามตรวจสอบ คุณภาพสิ่งแวดล้อม
4.8 ทัศนียภาพและ สุนทรียภาพ (ต่อ)	<p>ราโรงงานอุตสาหกรรม ที่พักอาศัยกึ่งพาณิชยกรรม ดังนั้น ก่อสร้างโครงการแล้วเสร็จ จะทำให้พื้นที่เกิดความแตกต่างจากสภาพเดิม แต่ไม่โดดเด่นมากนัก อาคารของโครงการจะความกลมกลืนกับสภาพแวดล้อมโดยรอบในภาพรวมในอนาคต ที่มีลักษณะเป็นชุมชนเมืองและมีแนวโน้มในการพัฒนาด้านอุตสาหกรรมมากขึ้น ทั้งนี้ ทางโครงการได้ใช้สีและวัสดุตกแต่งในโทนสีธรรมชาติ และมีรูปแบบสถาปัตยกรรมอาคารที่คล้ายคลึงกับอาคารใกล้เคียง และจัดพื้นที่สีเขียวภายในโครงการเพื่อเพิ่มความสวยงามและร่มรื่นให้กับโครงการ จึงทำให้พื้นที่โครงการมีทัศนียภาพที่ดี ดังนั้นโดยภาพรวมจึงคาดว่าจะการเกิดขึ้นของโครงการจะส่งผลกระทบต่อทัศนียภาพและสุนทรียภาพอยู่ในระดับต่ำ</p>		

หมายเหตุ : - ผู้รับผิดชอบในช่วงเปิดดำเนินการ คือ กองทัพเรือ

.....

(นายสมเกียรติ วาณิชพันธุ์)  
รองผู้อำนวยการ การเคหะแห่งชาติ

.....

(นางสาวพินิดา พิณพยุร)  
ผู้อำนวยการ บริษัท เอ็น. เอส. คอนสตรัคชั่นท์ จำกัด



ตารางที่ 2 (ต่อ) มาตรการติดตามตรวจสอบคุณภาพสิ่งแวดล้อม โครงการ บ้านพักข้าราชการ (ประเภทเช่า) กองทัพเรือ ขอยแบ่งรับ ของ การเคหะแห่งชาติ  
 ตั้งอยู่ที่ ถนนสุขุมวิท 107 (ซ. แบริ่ง) ต. สำโรงเหนือ อ. เมือง จ. สมุทรปราการ

ข. ช่วงเปิดดำเนินการ

คุณภาพสิ่งแวดล้อม	สถานที่ตรวจสอบ	ดัชนีตรวจวัด	ความถี่	ค่าใช้จ่ายโดยประมาณ (บาท/ปี)	ผู้รับผิดชอบ
1. สภาพภูมิประเทศ	- ตรวจสอบการเจริญเติบโต ของต้นไม้ที่ปลูกไว้ภายใน พื้นที่โครงการ หากพบว่า ตายหรือเสื่อมโทรมให้ปลูก ใหม่ทดแทนทันที	- การเจริญเติบโตของต้นไม้	- ทุกสัปดาห์ตลอดระยะเวลาเปิด ดำเนินการ	- ค่าใช้จ่ายแบ่งในการจ้าง คนงาน/คนสวนของโครงการ	- กองทัพเรือ
2. ทรัพยากรดินและการ ชะล้างพังทลายของดิน	1. รื้อคอนกรีตโดยรอบพื้นที่ โครงการ  2. ตรวจสอบการเจริญเติบโต ของต้นไม้ที่ปลูกไว้ภายใน พื้นที่โครงการ หากพบว่า ตายหรือเสื่อมโทรมให้ปลูก ใหม่ทดแทนทันที	- ตรวจสอบการจัดทำรั้ว คอนกรีตล้อมรอบบริเวณพื้นที่ ก่อสร้าง พร้อมทั้งตรวจสอบรั้ว กำแพงให้มีสภาพดีอยู่เสมอ  - การเจริญเติบโตของต้นไม้	- ตลอดระยะเวลาเปิดดำเนินการ  - ทุกสัปดาห์ตลอดระยะเวลา เปิดดำเนินการ	- ค่าใช้จ่ายแบ่งในการจ้าง คนงาน/คนสวนของโครงการ  - ค่าใช้จ่ายแบ่งในการจ้าง คนงาน/คนสวนของโครงการ	- กองทัพเรือ

(นายสมเกียรติ วานิชพันธุ์)

รองผู้อำนวยการ การเคหะแห่งชาติ

(นางสาวพินิดา พินพยุระ)

ผู้อำนวยการ บริษัท เอ็น. เอส. คอนสตรัคชั่น จำกัด

ตารางที่ 2 (ต่อ) มาตรการติดตามตรวจสอบคุณภาพสิ่งแวดล้อม โครงการ บ้านพักข้าราชการ (ประเภทเช่า) กองทัพเรือ ขอยแบ่งรับ ของ การเคหะแห่งชาติ ตั้งอยู่ที่ ถนนสุขุมวิท 107 (ซ. แบบริ่ง) ต. สำโรงเหนือ อ. เมือง จ. สมุทรปราการ

ข. ช่วงเปิดดำเนินการ

คุณภาพสิ่งแวดล้อม	สถานที่ตรวจสอบ	ดัชนีตรวจวัด	ความถี่	ค่าใช้จ่ายโดยประมาณ (บาท/ปี)	ผู้รับผิดชอบ
3. คุณภาพอากาศ	1. ตรวจสอบความเร็วของรถขณะผ่านเข้า-ออกพื้นที่โครงการ ให้มีความเร็วไม่เกิน 30 กิโลเมตร/ชั่วโมง 2. ตรวจสอบการติดตั้งป้ายเตือน "ห้ามติดเครื่องยนต์เครื่องขณะจอดรถ" ในพื้นที่จอดรถของโครงการ	- ความเร็วของรถขณะผ่านเข้า-ออกพื้นที่โครงการ  - การติดตั้งป้ายเตือน "ห้ามติดเครื่องยนต์ขณะจอดรถ"	- ตลอดระยะเวลาเปิดดำเนินการ  - ทุก 1 เดือน ตลอดระยะเวลาเปิดดำเนินการ	- ค่าใช้จ่ายแบ่งในการจ้างพนักงานรักษาความปลอดภัยของโครงการ  - 10,000 บาท	- กองทัพเรือ  - กองทัพเรือ
4. ระบบน้ำใช้	- ตรวจสอบการทำงานของระบบท่อจ่ายน้ำ หากพบเหตุบกพร่องต้องดำเนินการแก้ไขทันที	- ความสามารถด้านวิศวกรรมประปา (การรั่วซึมหรือแตก)	- ปีที่ 1, 1 ครั้ง - ปีที่ 2 ทุกๆ 6 เดือน - ปีต่อไป ทุกๆ 4 เดือน	- 10,000 บาท - 20,000 บาท - 30,000 บาท	- กองทัพเรือ

(นายสมเกียรติ วาณิชพันธุ์)  
รองผู้อำนวยการ การเคหะแห่งชาติ

(นางสาวพินิดา พิณพยุร)  
ผู้อำนวยการ บริษัท เอ็น. เอส. คอนสตรัคชั่น จำกัด



ตารางที่ 2 (ต่อ) มาตรการติดตามตรวจสอบคุณภาพสิ่งแวดล้อม โครงการ บ้านพักข้าราชการ (ประเภทเช่า) กองทัพเรือ ขอยแบ่ร้ง ของ การเคหะแห่งชาติ  
ตั้งอยู่ที่ ถนนสุขุมวิท 107 (ช. แบ่ร้ง) ต. สำโรงเหนือ อ. เมือง จ. สมุทรปราการ

ข. ช่วงเปิดดำเนินการ

คุณภาพสิ่งแวดล้อม	สถานที่ตรวจสอบ	ดัชนีตรวจวัด	ความถี่	ค่าใช้จ่ายโดยประมาณ (บาท/ปี)	ผู้รับผิดชอบ
5. คุณภาพน้ำทิ้ง	1. สุ่มเก็บตัวอย่างน้ำทิ้ง จากบ่อตรวจสภาพน้ำ ในแต่ละอาคาร(จุด ก่อนบำบัดและจุดหลัง บำบัดน้ำเสีย)	- pH - BOD - SS - Nitrogen (TKN) - Nitrate (NO <sub>3</sub> <sup>2</sup> ) - Oil & Grease	- ทุก 1 เดือน/ครั้ง ตลอด ระยะเวลาเปิดดำเนินการ	- 150,000 บาท	- กองทัพเรือ
	2. บ่อตรวจสภาพน้ำทิ้ง บ่อสุดท้ายก่อนระบาย ออกนอกโครงการ	- pH - BOD - SS - Nitrogen (TKN) - Nitrate (NO <sub>3</sub> <sup>2</sup> ) - Oil & Grease	- ทุก 1 เดือน/ครั้ง ตลอด ระยะเวลาเปิดดำเนินการ	- 50,000 บาท	กองทัพเรือ
	3. ตรวจสอบประสิทธิภาพ และสภาพการทำงาน ทั่วไปของระบบบำบัด น้ำเสีย	- สภาพการทำงานและ ประสิทธิภาพในการบำบัด น้ำเสีย	- ปีที่ 1 ทุก 3 เดือน - ปีที่ 2 ทุก 4 เดือน - ปีต่อไป ไป ทุก 6 เดือน	- ค่าใช้จ่ายแบ่งในการจ้าง ช่างวิศวกรประจำโครงการ	- กองทัพเรือ

(นายสมเกียรติ วาณิชพันธุ์)

รองผู้อำนวยการ การเคหะแห่งชาติ

(นางสาวพินิดา พิณพยุร)

ผู้อำนวยการ บริษัท เอ็น. เอส. คอนสตรัคชั่น จำกัด

ตารางที่ 2 (ต่อ) มาตรการติดตามตรวจสอบคุณภาพสิ่งแวดล้อม โครงการ บ้านพักข้าราชการ (ประเภทเช่า) กองทัพเรือ ทอเยบริง ของ การเคหะแห่งชาติ  
ตั้งอยู่ที่ ถนนสุขุมวิท 107 (ช. แบร์ริง) ต. สำโรงเหนือ อ. เมือง จ. สมุทรปราการ

ข. ช่วงเปิดดำเนินการ

คุณภาพสิ่งแวดล้อม	สถานที่ตรวจสอบ	ดัชนีตรวจวัด	ความถี่	ค่าใช้จ่ายโดยประมาณ (บาท/ปี)	ผู้รับผิดชอบ
6. ระบบระบายน้ำ	- ระบบท่อระบายน้ำ บ่อพักน้ำ และบ่อหนองน้ำ	- การอุดตันหรือตันขึ้น	- ขุดลอกท่อและบ่อทุกๆ 6 เดือน ช่วงก่อนและหลังฤดู ฝน ตลอดจนระยะเวลาเปิด ดำเนินการ	- 10,000 บาท	- กองทัพเรือ
7. ระบบไฟฟ้า	- ตรวจสอบสภาพทั่วไปของ อุปกรณ์ไฟฟ้าและสายไฟ	- ส ก า พ ท ั ว ไ ป แ ล ะ ความสามารถในการใช้งาน ของอุปกรณ์ไฟฟ้าและ สายไฟ	- ทุกๆ 1 เดือน ตลอดระยะเวลา เปิดดำเนินการ	- 10,000 บาท	- กองทัพเรือ
8. การจัดการขยะมูลฝอย และสิ่งปฏิกูล	1. ตรวจสอบสภาพถังขยะ และห้องพักขยะรวม  2. ตรวจสอบการล้างทำความสะอาด ถังขยะและอาคารพัก ขยะรวม	- สภาพทั่วไป (การผูกมัด, ชำรุด) - ความสามารถในการรองรับ ขยะ - ความสะอาด	- ทุกๆ 1 เดือน/ครั้ง ตลอด ระยะเวลาเปิดดำเนินการ  - ทุกวัน ตลอดระยะเวลาเปิด ดำเนินการ	- ค่าใช้จ่ายแบ่งในการจ้าง แม่บ้านประจำโครงการ  - ค่าใช้จ่ายแบ่งในการจ้าง แม่บ้านประจำโครงการ	- กองทัพเรือ   - กองทัพเรือ

(นายสมเกียรติ วาณิชพันธุ์)

รองผู้อำนวยการ การเคหะแห่งชาติ

(นางสาวพินิดา พินพยุร)

ผู้อำนวยการ บริษัท เอ็น. เอส. คอนสตรัคชั่น จำกัด



ตารางที่ 2 (ต่อ) มาตรการติดตามตรวจสอบคุณภาพสิ่งแวดล้อม โครงการ บ้านพักข้าราชการ (ประเภทเช่า) กองทัพเรือ ขอยแบ่ง ของ การเคหะแห่งชาติ  
ตั้งอยู่ที่ ถนนสุขุมวิท 107 (ช. แบร์ริง) ต. สำโรงเหนือ อ. เมือง จ. สมุทรปราการ

ข. ช่วงเปิดดำเนินการ

คุณภาพสิ่งแวดล้อม	สถานที่ตรวจสอบ	ดัชนีตรวจวัด	ความถี่	ค่าใช้จ่ายโดยประมาณ (บาท/ปี)	ผู้รับผิดชอบ
9. ระบบป้องกันอัคคีภัย	1. ตรวจสอบสภาพทั่วไปของระบบป้องกันอัคคีภัย 2. การซ้อมหนีไฟ	- ความพร้อมและประสิทธิภาพในการนำไปใช้งานของระบบป้องกันอัคคีภัย - การมีสติ, ความสามารถในการตัดสินใจ และประสิทธิภาพในการประสานงานของทุกคน	- ทุก 6 เดือน/ครั้ง ตลอดระยะเวลาเปิดดำเนินการ - อย่างน้อย 1 ครั้ง/ปี ตลอดระยะเวลาเปิดดำเนินการ	- 10,000 บาท - 10,000 บาท	- กองทัพเรือ - กองทัพเรือ
10. ทัศนียภาพ สุนทรียภาพ	- ตรวจสอบการเจริญเติบโตของต้นไม้ที่ปลูกไว้ภายในพื้นที่โครงการ หากพบว่าตายหรือเสื่อมโทรมให้ปลูกใหม่ทดแทนทันที	- การเจริญเติบโตของต้นไม้	- ทุกสัปดาห์ตลอดระยะเวลาเปิดดำเนินการ	- ค่าใช้จ่ายแบ่งในการจ้างคนงาน/คนสวนของโครงการ	- กองทัพเรือ

หมายเหตุ: - ผู้รับผิดชอบในช่วงเปิดดำเนินการ คือ กองทัพเรือ

(นายสมเกียรติ วาณิชพันธุ์)

รองผู้อำนวยการ การเคหะแห่งชาติ

(นางสาวพินิดา พิณพยุร)

ผู้อำนวยการ บริษัท เอ็น. เอส. คอนสตรัคชั่น จำกัด

## เอกสารแนบ 2

ภาพประกอบมาตรการป้องกันและแก้ไข  
ผลกระทบสิ่งแวดล้อมและมาตรการติดตาม  
ตรวจสอบผลกระทบสิ่งแวดล้อม



## รูปที่ 1 พื้นที่สีเขียวภายในโครงการ



## รูปที่ 2 แนวรั้วล้อมรอบบริเวณพื้นที่โครงการ



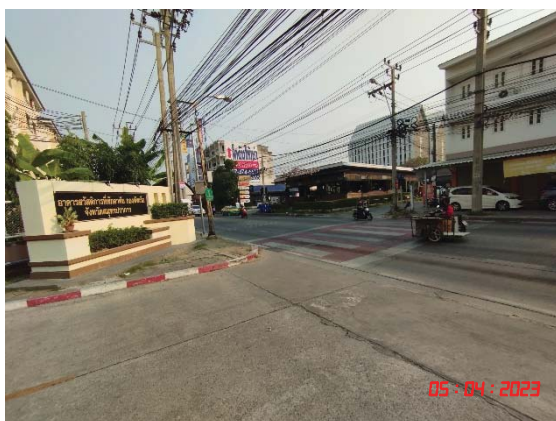


## รูปที่ 3 การจำกัดความเร็วในทางร่วม



## รูปที่ 4 บริเวณทางเข้า-ออกของโครงการ





รูปที่ 5 เจ้าหน้าที่รักษาความปลอดภัย



รูปที่ 6 ป้ายประชาสัมพันธ์





## รูปที่ 7 ระบบบำบัดน้ำเสีย



ระบบบำบัดน้ำเสียรวม



ระบบบำบัดน้ำเสียประจำอาคาร



แผนควบคุมระบบบำบัดน้ำเสีย

## รูปที่ 8 บ่อหน่วงน้ำ



รูปที่ 9 ถังรองรับมูลฝอย

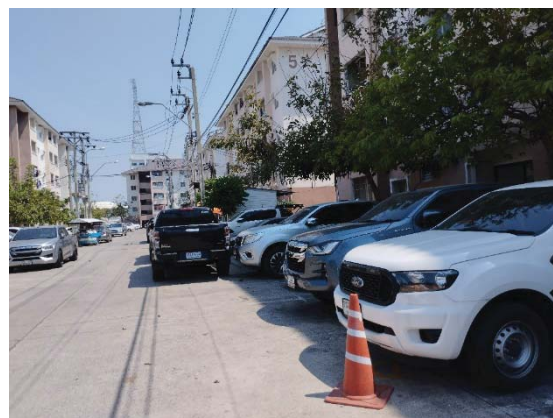


รูปที่ 10 ระบบไฟฟ้า





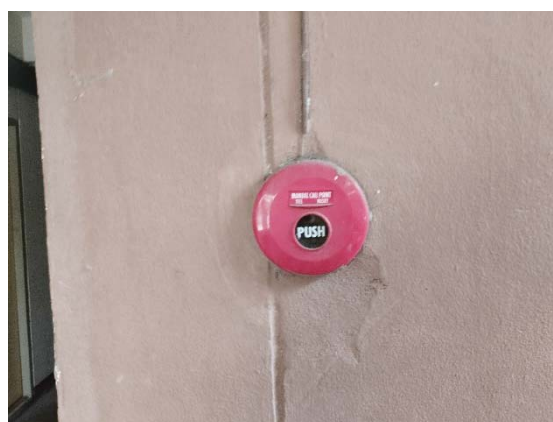
## รูปที่ 11 พื้นที่จอดรถภายในโครงการ



## รูปที่ 12 ระบบป้องกันอัคคีภัย



ชุดแจ้งเหตุเพลิงไหม้แบบกริ่ง



ชุดแจ้งเหตุเพลิงไหม้แบบใช้มือกด



ป้ายบอกทางหนีไฟ



บันไดหนีไฟ



เครื่องดับเพลิงเคมีชนิดมือถือ



พื้นที่จุดรวมพล

### รูปที่ 13 การใช้โทนสีอ่อนตกแต่งตัวอาคาร





## รูปที่ 14 การเก็บตัวอย่างคุณภาพสิ่งแวดล้อม

การเก็บตัวอย่างน้ำทิ้งในเดือนมกราคม พ.ศ.2566



จุดเก็บน้ำก่อนเข้าสู่ระบบบำบัดน้ำเสียประจำอาคาร 1



จุดเก็บน้ำก่อนเข้าสู่ระบบบำบัดน้ำเสียประจำอาคาร 1



จุดเก็บน้ำหลังผ่านระบบบำบัดน้ำเสียประจำอาคาร 1



จุดเก็บน้ำหลังผ่านระบบบำบัดน้ำเสียประจำอาคาร 7



บ่อกักสลายก่อนระบายออกสู่แหล่งน้ำสาธารณะ



## รูปที่ 14 (ต่อ) การเก็บตัวอย่างคุณภาพสิ่งแวดล้อม

การเก็บตัวอย่างน้ำทิ้งในเดือนกุมภาพันธ์ พ.ศ.2566



จุดเก็บน้ำก่อนเข้าสู่ระบบบำบัดน้ำเสียประจำอาคาร 2



จุดเก็บน้ำก่อนเข้าสู่ระบบบำบัดน้ำเสียประจำอาคาร 6



จุดเก็บน้ำหลังผ่านระบบบำบัดน้ำเสียประจำอาคาร 2



จุดเก็บน้ำหลังผ่านระบบบำบัดน้ำเสียประจำอาคาร 6



บ่อกักสลายก่อนระบายออกสู่แหล่งน้ำสาธารณะ



## รูปที่ 14 (ต่อ) การเก็บตัวอย่างคุณภาพสิ่งแวดล้อม

การเก็บตัวอย่างน้ำทิ้งในเดือนมีนาคม พ.ศ.2566



จุดเก็บน้ำก่อนเข้าสู่ระบบบำบัดน้ำเสียประจำอาคาร 3



จุดเก็บน้ำก่อนเข้าสู่ระบบบำบัดน้ำเสียประจำอาคาร 5



จุดเก็บน้ำหลังผ่านระบบบำบัดน้ำเสียประจำอาคาร 3



จุดเก็บน้ำหลังผ่านระบบบำบัดน้ำเสียประจำอาคาร 5



บ่อกักสลายก่อนระบายออกสู่แหล่งน้ำสาธารณะ



## รูปที่ 14 (ต่อ) การเก็บตัวอย่างคุณภาพสิ่งแวดล้อม

การเก็บตัวอย่างน้ำทิ้งในเดือนเมษายน พ.ศ.2566



จุดเก็บน้ำก่อนเข้าสู่ระบบบำบัดน้ำเสียประจำอาคาร 4



จุดเก็บน้ำก่อนเข้าสู่ระบบบำบัดน้ำเสียประจำอาคาร 3



จุดเก็บน้ำหลังผ่านระบบบำบัดน้ำเสียประจำอาคาร 4



จุดเก็บน้ำหลังผ่านระบบบำบัดน้ำเสียประจำอาคาร 3



บ่อกักสลายก่อนระบายออกสู่แหล่งน้ำสาธารณะ



## รูปที่ 14 (ต่อ) การเก็บตัวอย่างคุณภาพสิ่งแวดล้อม

การเก็บตัวอย่างน้ำทิ้งในเดือนพฤษภาคม พ.ศ.2566



จุดเก็บน้ำก่อนเข้าสู่ระบบบำบัดน้ำเสียประจำอาคาร 5



จุดเก็บน้ำก่อนเข้าสู่ระบบบำบัดน้ำเสียประจำอาคาร 4



จุดเก็บน้ำหลังผ่านระบบบำบัดน้ำเสียประจำอาคาร 5



จุดเก็บน้ำหลังผ่านระบบบำบัดน้ำเสียประจำอาคาร 4



บ่อกักสลายก่อนระบายออกสู่แหล่งน้ำสาธารณะ



## รูปที่ 14 (ต่อ) การเก็บตัวอย่างคุณภาพสิ่งแวดล้อม

การเก็บตัวอย่างน้ำทิ้งในเดือนมิถุนายน พ.ศ.2566



จุดเก็บน้ำก่อนเข้าสู่ระบบบำบัดน้ำเสียประจำอาคาร 6



จุดเก็บน้ำก่อนเข้าสู่ระบบบำบัดน้ำเสียประจำอาคาร 2



จุดเก็บน้ำหลังผ่านระบบบำบัดน้ำเสียประจำอาคาร 6



จุดเก็บน้ำหลังผ่านระบบบำบัดน้ำเสียประจำอาคาร 2



บ่อพักสุดท้ายก่อนระบายออกสู่แหล่งน้ำสาธารณะ